

СОДЕРЖАНИЕ

1. ОБЩИЕ СВЕДЕНИЯ ОБ ОБРАЗОВАТЕЛЬНОЙ ОРГАНИЗАЦИИ	3
1.1. Общие сведения о филиале	3
1.2. Миссия филиала	4
1.3. Цель, задачи и приоритетные направления в соответствии с Программой развития	5
1.4. Организация управления	6
2. ОБРАЗОВАТЕЛЬНАЯ ДЕЯТЕЛЬНОСТЬ	12
2.1. Реализуемые образовательные программы	12
2.2. Профориентационные и образовательные мероприятия.....	18
2.3. Итоги приема	24
2.4. Контингент обучающихся	28
2.5. Итоги промежуточных аттестаций	29
2.6. Итоговая аттестация выпускников	35
2.7. Система контроля качества подготовки обучающихся	36
2.8. Стипендиальное обеспечение обучающихся.....	40
2.9. Востребованность выпускников, их профессиональное продвижение.....	45
2.10. Библиотечно-информационное обеспечение образовательных программ.....	50
2.11. Программно-информационное обеспечение учебного процесса и автоматизация управления учебным процессам и деятельностью Филиала	59
2.12. Кадровое обеспечение образовательного процесса	62
2.13. Дополнительное профессиональное образование.....	63
3. НАУЧНО-ИССЛЕДОВАТЕЛЬСКАЯ ДЕЯТЕЛЬНОСТЬ	68
3.1. Состояние и динамика развития основных научных направлений	68
3.2. Структура НИР	74
3.3. Основные направления НИР в рамках реализации ОПОП	76
3.4. Результативность научно-исследовательской деятельности	78
4. МЕЖДУНАРОДНАЯ ДЕЯТЕЛЬНОСТЬ	79
5. ВНЕУЧЕБНАЯ РАБОТА.....	80
6. МАТЕРИАЛЬНО-ТЕХНИЧЕСКОЕ ОБЕСПЕЧЕНИЕ	90
6.1. Обеспеченность аудиторным фондом, оснащенность аудиторного фонда.....	90
6.2. Спортивно-оздоровительная деятельность.....	92
6.3. Медицинское обслуживание	92
6.4. Организация питания.....	93
6.5. Социально-бытовые условия	93
7. ФИНАНСОВАЯ ДЕЯТЕЛЬНОСТЬ.....	94
8. УСЛОВИЯ ОБУЧЕНИЯ В ФИЛИАЛЕ ЛИЦ С ОВЗ И ИНВАЛИДНОСТЬЮ	95
На официальном сайте филиала имеется версии для слабовидящих и подраздел «Материально-техническое обеспечение и оснащённость образовательного процесса. Доступная среда» (https://dimpku.ru/sveden/objects).....	96
9. ПОКАЗАТЕЛИ ДЕЯТЕЛЬНОСТИ ОБРАЗОВАТЕЛЬНОЙ ОРГАНИЗАЦИИ ВЫСШЕГО ОБРАЗОВАНИЯ, ПОДЛЕЖАЩЕЙ САМООБСЛЕДОВАНИЮ	97

1. ОБЩИЕ СВЕДЕНИЯ ОБ ОБРАЗОВАТЕЛЬНОЙ ОРГАНИЗАЦИИ

1.1. Общие сведения о филиале

Поволжский казачий институт управления и пищевых технологий (филиал) федерального государственного бюджетного образовательного учреждения высшего образования «Московский государственный университет технологий и управления имени К.Г. Разумовского (Первый казачий университет)» (далее - Филиал) является обособленным подразделением федерального государственного бюджетного образовательного учреждения высшего образования «Московский государственный университет технологий и управления имени К.Г. Разумовского (Первый казачий университет)», расположенным вне места его нахождения, и не являющимся юридическим лицом.

Полное наименование филиала: федеральное государственное бюджетное образовательное учреждение высшего образования «Московский государственный университет технологий и управления имени К.Г. Разумовского (Первый казачий университет)».

Сокращенное наименование филиала - ФГБОУ ВО «МГУТУ им. К.Г. Разумовского (ПКУ)»; МГУТУ им. К.Г. Разумовского (ПКУ).

Место нахождения филиала – 109004, город Москва, улица Земляной вал, дом 73.

Телефон/факс филиала: 8 (495) 640-54-36

E-mail филиала: rektorat@mgutm.ru

Сайт филиала: mgutm.ru

Полное наименование филиала: Поволжский казачий институт управления и пищевых технологий (филиал) федерального государственного бюджетного образовательного учреждения высшего образования «Московский государственный университет технологий и управления имени К.Г. Разумовского (Первый казачий университет)»

Сокращенное наименование филиала: ПКИУПТ (филиал) ФГБОУ ВО «МГУТУ им. К.Г. Разумовского (ПКУ)»

Местонахождение филиала: 433515, Ульяновская область, городской округ город Димитровград, город Димитровград, улица Гвардейская, здание 30.

Телефон/факс Филиала: (84235) 6-09-30

E-mail Филиала: ulyanovsk@mgutm.ru

Сайт Филиала: http://www.dimpku.ru

Историческая справка:

Предметом деятельности Филиала является реализация на основе передовых технологий образовательных программ в целях подготовки высококлассных специалистов в интересах суверенной экономики России и российского казачества.

Основными видами деятельности Филиала являются: образовательная и научная деятельность, а также организация проведения общественно значимых мероприятий в сфере образования, науки и молодежной политики.

Филиал в соответствии с выданной лицензией осуществляет образовательную деятельность по программам среднего (подготовка специалистов среднего звена) и высшего (бакалавриат, специалитет, магистратура) профессионального образования, а также по всем подвидам дополнительного образования.

1.2. Миссия филиала

Основная миссия Филиала - обеспечение условия для удовлетворения потребностей граждан, общества и рынка труда в качественном образовании на основе эффективной инновационной инфраструктуры, интегрированной в экономическое пространство региона.

Филиал стремится создать уникальную образовательную среду, где каждый студент получает не только глубокие профессиональные знания, но и развивает критическое мышление, творческий потенциал и способность к непрерывному самообразованию. Филиал готовит специалистов, обладающих высокой адаптивностью, готовых к работе в междисциплинарных командах и способных принимать ответственные решения в интересах человечества. Приоритетом является воспитание личности, сочетающей профессионализм с высокой этикой и гражданской ответственностью.

1.3. Цель, задачи и приоритетные направления в соответствии с Программой развития

Стратегия ПКИУПТ направлена на его устойчивое развитие, гарантирующее подготовку специалистов для пищевой промышленности в соответствии с требованиями работодателей, проведение научных исследований на уровне, обеспечивающем конкурентоспособность их результатов, развитие кадрового потенциала, соответствие уровня материально-технической базы института современным требованиям к условиям реализации образовательного, научно-исследовательского и инновационного процессов.

Для достижения этой цели необходимо решить следующие задачи:

- **Повышение качества образования:** Внедрение современных образовательных программ, отвечающих требованиям рынка труда и передовым научным достижениям. Это включает в себя обновление учебных планов, активное использование цифровых технологий, развитие практикоориентированного обучения и привлечение ведущих специалистов в качестве преподавателей.
- **Развитие научно-исследовательской деятельности:** Создание условий для публикаций в высокорейтинговых журналах и участия в грантовых программах. Особое внимание будет уделяться междисциплинарным исследованиям и их внедрению в реальный сектор экономики.
- **Укрепление кадрового потенциала:** Успех Филиала напрямую зависит от его сотрудников. Поэтому одной из ключевых задач является привлечение и удержание талантливых преподавателей и исследователей, создание благоприятной рабочей атмосферы, предоставление возможностей для профессионального роста и повышения квалификации.
- **Интеграция с реальным сектором экономики:** Филиал стремимся быть не просто академическим учреждением, но и активным партнером для бизнеса, государственных структур и некоммерческих организаций. Это предполагает развитие сотрудничества в области исследований, разработок,

практической подготовки студентов, а также участие в решении актуальных проблем общества.

- Модернизация инфраструктуры и материально-технической базы: Для обеспечения высокого уровня образовательной и научной деятельности необходимо постоянно обновлять и развивать нашу инфраструктуру. Это включает в себя оснащение лабораторий современным оборудованием, создание комфортных условий для обучения и работы, а также развитие цифровых сервисов.

1.4. Организация управления

Во главе филиала находится университет. Университет осуществляет свою деятельность во взаимодействии с Министерством науки и высшего образования Российской Федерации, иными федеральными органами исполнительной власти, органами исполнительной власти субъектов Российской Федерации и органами местного самоуправления, общественными объединениями, иными юридическими и физическими лицами.

Учредителем Университета является Министерство науки и высшего образования Российской Федерации (далее – Министерство).

К исключительной компетенции учредителя относится решение следующих вопросов: создание, реорганизация и ликвидация Университета, утверждение Устава Университета, а также вносимых в него изменений; утверждение и освобождение от должности ректора Университета; утверждение программы развития Университета; формирование и утверждение государственного задания на оказание государственных услуг (выполнение работ); осуществление контроля за деятельностью Университета; осуществление иных полномочий предусмотренных законодательством и Уставом Университета.

Университет самостоятелен в осуществлении образовательной, научной, инновационной, административной, финансово-экономической, инвестиционной деятельности, разработке и принятии локальных нормативных актов, не противоречащих законодательству и иным нормативным правовым актам Российской Федерации, а также Уставу Университета.

Филиал создается и ликвидируются Министерством, в порядке, установленном гражданским законодательством Российской Федерации, с учетом особенностей, предусмотренных Федеральным законом «Об образовании в Российской Федерации».

Правовой статус, функции и полномочия Филиала определяются Уставом Университета и положением о Филиале. Функциональные обязанности научно-педагогических и иных работников Филиала определены их должностными инструкциями. Должностные инструкции директора и главного бухгалтера Филиала утверждаются ректором Университета, должностные инструкции остальных работников – директором Филиала.

Управление Университетом осуществляется на принципах сочетания единоначалия и коллегиальности в соответствии с законодательством Российской Федерации и Уставом.

Органами управления Университетом являются: конференция работников и обучающихся Университета, ученый совет Университета и ректор Университета. Попечительский совет Университета, возможность создания которого предусмотрена Уставом Университета, в настоящее время не создан.

Конференция работников и обучающихся Университета (далее – Конференция) является коллегиальным представительным органом управления. К компетенции Конференции относятся: определение количества членов ученого совета и избрание его состава; избрание ректора; обсуждение проекта и принятие решения о заключении и изменении коллективного договора, утверждение отчета о его исполнении; осуществление иных полномочий, предусмотренных законодательством Российской Федерации и Уставом Университета. Процедура и порядок избрания делегатов на Конференцию, нормы представительства всех категорий работников и обучающихся, а также сроки и порядок созыва и работы Конференции определяются ученым советом Университета.

Общее руководство Университетом осуществляет ученый совет Университета, порядок формирования, структура, состав и регламент работы которого соответствуют Уставу Университета. На ученом совете Университета принимаются решения по актуальным вопросам деятельности Университета, в т.ч.: определения основных направлений развития; использования финансовых, материальных, имущественных и трудовых ресурсов; учебной, учебно-методической, научно-исследовательской и информационно аналитической работе; осуществления международных

связей; избрания на должности научно-педагогических работников; представления к присвоению почетных званий; представления к государственным и отраслевым наградам и др. Членами ученого совета являются ректор (председатель ученого совета), проректоры, деканы факультетов, заведующие кафедрами, директора филиалов, а также и иные работники, включенные в состав ученого совета в установленном порядке.

Наряду с ученым советом Университета в Университете действуют ученые советы факультетов и региональных филиалов. Ученый совет Университета вправе делегировать часть своих полномочий ученым советам факультетов и филиалов, в том числе, полномочия по избранию по конкурсу на должности научно-педагогических работников, если иное не предусмотрено законодательством Российской Федерации.

Единоличным исполнительным органом Университета является ректор Университета, который осуществляет текущее руководство деятельностью Университета и несет персональную ответственность за выполнение возложенных на него полномочий. Ректор действует в соответствии с законодательством Российской Федерации, Уставом, ведомственными правовыми актами и локальными документами от имени Университета, представляет его при взаимодействии с органами государственной власти и местного самоуправления, организациями и общественными объединениями, гражданами и лицами без гражданства. Принимает кадровые решения, определяет структуру, штатное расписание и кадровую политику ВУЗа. Обеспечивает активное взаимодействие структурных подразделений во всех сферах деятельности.

В целях повышения эффективности управления, обеспечения качественного выполнения возложенных действующим законодательством и Уставом вуза функций, обязанности по координации деятельности и текущему руководству структурными подразделениями распределены между ректором Университета и проректорами соответствующим приказом. Непосредственное руководство Филиалом осуществляет ректор Университета.

При ректоре Университета создан совещательный орган – ректорат, в состав которого входят проректоры и руководители ведущих административных структурных подразделений.

В целях учета мнения обучающихся и педагогических работников по вопросам управления Университетом и при принятии Университетом локальных нормативных актов, затрагивающих их права и законные

интересы, по инициативе обучающихся и педагогических работников в Университете созданы и функционируют Объединенная первичная профсоюзная организация, входящая в Московскую городскую организацию Общероссийского Профсоюза образования, а также студенческий совет.

Университет самостоятельно формирует свою структуру в соответствии с Уставом и законодательством Российской Федерации. Университет самостоятельно устанавливает штатное расписание исходя из объема и форм реализуемых образовательных программ, оказываемых услуг и выполняемой работы, определяет численность работников в структурных подразделениях и осуществляет прием на работу работников, заключение и расторжение с ними трудовых договоров, распределение должностных обязанностей.

Университет и Филиал могут иметь в своей структуре различные структурные подразделения, обеспечивающие осуществление образовательной, научной и иной деятельности с учетом уровня, вида и направленности реализуемых образовательных программ, формы обучения и режима пребывания обучающихся. Структура Филиала формируется, а штатное расписание утверждается ректором Университета.

Факультеты - структурные подразделения, которые осуществляют подготовку по определенным близким направлениям. Структуры факультетов соответствуют профилям их деятельности, при необходимости они совершенствуются применительно к решаемым задачам.

Кафедры являются основной учебно-научной структурной единицей факультета, осуществляющей учебную, воспитательную и научную деятельность в одной или нескольких областях знаний с целью подготовки, переподготовки и повышения квалификации кадров. Управление деятельностью кафедры осуществляет заведующий кафедрой в пределах, определяемых должностной инструкцией.

Управление образовательным процессом в части реализации конкретных образовательных программ осуществляется через руководителей этих образовательных программ. Все составляющие управления образовательным процессом от приемной кампании до государственной итоговой аттестации обеспечиваются в рамках реализации основных профессиональных образовательных программ (далее – ОПОП).

Филиал возглавляет директор, назначаемый ректором Университета и действующий на основании выданной ему ректором доверенности; факультет - декан, кафедру - заведующий кафедрой, иные структурные подразделения – начальники, заведующие и др. должностные лица согласно штатному

расписанию. Структурные подразделения Филиала подчиняются непосредственно директору Филиала либо его заместителям в соответствии с возложенными на них обязанностями.

Структура Филиала на конец отчетного периода (31.12.2025) представлена на рисунке 1.2.1:

Образовательный процесс в Филиале осуществляется в соответствии с российским законодательством в сфере образования. Содержание основных образовательных программ соответствует федеральным государственным образовательным стандартам.

Образовательную деятельность в Филиале непосредственно осуществляют кафедра гуманитарных и социально-экономических дисциплин и кафедра естественно-научных и технических дисциплин.

Сочетание принципов единоначалия (ректор, проректоры, директора филиалов, деканы факультетов и заведующие кафедрами, иные руководящие должностные лица) и демократического управления ВУЗом (Ученые советы Университета, факультетов и филиалов, учитывающие мнение структурных подразделений, а также др. коллегиальные органы) при принятии решений по вопросам функционирования Университета углубляет и развивает принцип демократического централизма. Организация управления Университетом и его Филиалом соответствует требованиям нормативных актов, регламентирующих деятельность высших учебных заведений. Локальные акты Университета в указанной области соответствуют действующему законодательству и Уставу. Применяемая система взаимодействия структурных подразделений и контроля за их деятельностью, установленный порядок принятия управленческих решений, обеспечивают эффективное функционирование Университета и Филиала, позволяют успешно исполнять основную их функцию - образовательную деятельность.

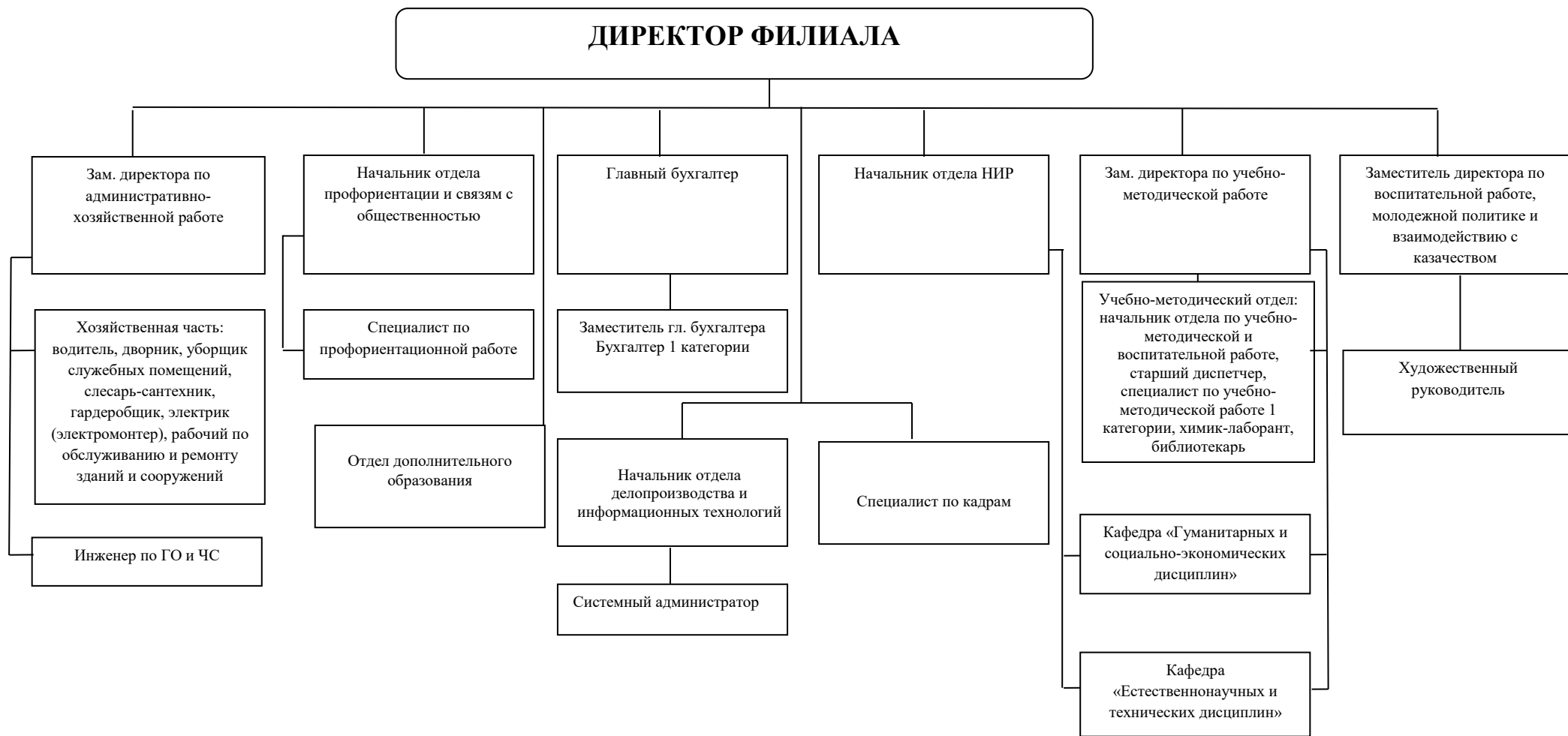


Рис. 1.2.1. Структура управления ПКИУПТ (филиал) ФГБОУ ВО «МГУТУ им. К.Г. Разумовского (ПКУ)»

2. ОБРАЗОВАТЕЛЬНАЯ ДЕЯТЕЛЬНОСТЬ

2.1. Реализуемые образовательные программы

Реализуемая в филиале система образования отражает наряду с традициями вуза тенденции модернизации отечественного образования (в том числе: принципы опережающего обучения, гуманизации, непрерывного образования).

Принцип опережающего обучения учитывает ускорение темпов смены технологий производственной сферы и предусматривает необходимость решения задачи по подготовке специалистов в опережающем режиме по отношению к введению новых технологий. Эффективность реализации принципа опережающего обучения достигается при комплексном использовании следующих механизмов модификации образования:

- в области структуры высшего образования – введение многоуровневой подготовки, ориентированной на формирование специалистов широкого профиля (бакалавров);

- в области науки – ориентация на использование в педагогической практике новейших научных достижений до их введения в производство;

- в области производства – развитие формы взаимоотношений с административными и промышленными организациями, при которой предусматривается осуществление целевой подготовки специалистов ускоренно на базе бакалавриата.

Гуманизация (индивидуализация) образования ориентирована на:

- а) создание условий для повышения возможностей личности удовлетворить свои потребности в объеме и содержании предоставляемых образовательных услуг;

- б) повышение результатов образования за счет мер, рассчитанных на гибкий учет индивидуальных способностей студентов в процессе обучения.

Принцип непрерывного образования предусматривает создание условий удовлетворения потребностей личности в углублении и расширении образования в течение всей жизни и, в частности, распространяется на обеспечение содержательной преемственности уровней высшего образования, согласование программ среднего и высшего, а также дополнительного профессионального образования.

Развитие спектра образовательных услуг (и прежде всего – основных образовательных программ) рассматривается как одно из основных направлений

реализации в филиале принципов гуманизации и вариативности образования. При этом можно выделить две обобщенные тенденции:

а) расширение перечня реализуемых ОП (и соответствующих укрупненных групп) с учетом имеющейся потребности в специалистах, потенциалом филиала и с преимущественной ориентацией на подготовку специалистов в смежных (с доминирующим инженерно-технологическим профилем) областях производства;

б) переход на подготовку магистратуры.

Сочетание упомянутых тенденций используется в поэтапном развитии спектра основных образовательных программ МГУТУ.

В соответствии с лицензией (серия 90Л01 № 0008109, регистрационный №1125 от 10.11.2014г.) филиал имеет право осуществлять подготовку по следующим направлениям и специальностям высшего образования:

09.03.01 Прикладная информатика

38.03.01 Экономика

38.03.02 Менеджмент

15.03.04 Автоматизация технологических процессов и производств

16.03.03 Холодильная, криогенная техника и системы жизнеобеспечения

19.03.02 Продукты питания из растительного сырья

19.03.04 Технология продукции и организация общественного питания

44.03.02 Психолого-педагогическое образование

20.05.01 Пожарная безопасность

программе магистратуры:

38.04.02 Менеджмент

В Филиале осуществляется подготовка по программам дополнительного образования (профессиональная переподготовка по профилю основных профессиональных образовательных программ и повышение квалификации руководящих работников и специалистов по профилю, указанному в Лицензии Филиала).

Перечень реализуемых филиалом направлений подготовки приведен ниже в таблице 2.1.1.

Сохраняется высокий уровень востребованности направлений 15.03.04 «Автоматизация технологических процессов и производств», 19.03.04 «Технология продукции и организация общественного питания», 44.03.02 Психолого-педагогическое образование и 38.03.02 «Менеджмент». Основная профориентационная работа направлена на развитие таких направлений как 16.03.03 Холодильная, криогенная техника и системы жизнеобеспечения, 20.05.01 Пожарная безопасность.

Таблица 2.1.1. Перечень направлений подготовки (специальностей) по ОКСО, реализуемых филиалом

№ п/п	Код и наименование направления подготовки/специальности	Направленность (профиль)
1	19.00.00 Промышленная экология и биотехнологии	
1.1.	19.03.04 Технология продукции и организация общественного питания	Технология и организация производства продукции индустрии питания и специализированных пищевых продуктов
		Управление ресторанным бизнесом
1.2.	19.03.02 Продукты питания из растительного сырья	Технология хлеба, кондитерских и макаронных изделий функционального назначения
2.	15.00.00 Машиностроение	
2.1.	15.03.04 Автоматизация технологических процессов и производств	Автоматизация технологических процессов и производств в пищевой промышленности и отраслях агропромышленного комплекса
		Проектирование автоматизированных производственных систем в пищевой промышленности
		Проектирование автоматизированных систем
3.	16.00.00 Физико-технические науки и технологии	
3.1	16.03.03 Холодильная, криогенная техника и системы жизнеобеспечения	Проектирование холодильных систем
4	20.00.00 Техносферная безопасность и природообустройство	
4.1	20.05.01 Пожарная безопасность	Организация системы обеспечения противопожарного режима на предприятиях пищевой промышленности
5.	38.00.00 Экономика и управление	
5.1.	38.03.01 Экономика	Финансы и финансовый консалтинг
		Финансы и управление финансовыми активами
		Финансы и бизнес-аналитика
5.2.	38.03.02 Менеджмент	Процессное управление организацией
5.3.	38.04.02 Менеджмент	Системы процессного управления организацией
6.	44.00.00 Образование и педагогические науки	
6.1.	44.03.02 Психолого-педагогическое образование	Психология и педагогика профессионального образования
		Педагогика и психология непрерывного образования

Поволжский казачий институт управления и пищевых технологий (филиал)
федерального государственного бюджетного образовательного учреждения

высшего образования «Московский государственный университет технологий и управления имени К.Г. Разумовского (Первый казачий университет)» реализует проект – целевой подготовки специалистов из числа казаков.

В Филиале осуществляется подготовка кадров для казачьей экономики и современных инновационных проектов для казачьих хозяйств в АПК России. В настоящее время в Филиале обучается 8 представителей казачьих обществ, принятых на учебу по направлению в порядке целевого набора на основании соглашений о сотрудничестве и договоров о целевой подготовке специалистов из числа казаков.

Таблица 2.1.2. Количество студентов-казаков, обучающихся в филиале

Курс	Количество	Форма обучения		
		очная	заочная	очно-заочная
1	10	8	1	1
2	8	5	1	2
3	7	6	1	0
4	8	8	0	0
5	2	0	0	2
Итого	35	27	3	5

Образовательный процесс в ПКИУПТ ведется по очной, очно-заочной и заочной формам обучения с нормативными сроками, установленными в федеральных государственных образовательных стандартах.

Структура подготовки бакалавров включает освоение:

- общекультурных компетенций;
- общепрофессиональных компетенций;
- профессиональных компетенций по видам деятельности.

Структура образовательного процесса состоит из элементов:

- лекции и иные учебные занятия, предусматривающие преимущественную передачу учебной информации преподавателем обучающимся (занятия лекционного типа);

- семинары, практические занятия, практикумы, лабораторные работы, коллоквиумы и иные аналогичные занятия (занятия семинарского типа);

- групповые консультации;

- индивидуальные консультации и иные учебные занятия, предусматривающие индивидуальную работу преподавателя с обучающимися (в том числе руководство практикой);

- самостоятельная работа обучающихся;
- учебная, производственная и преддипломная практики;
- государственная итоговая аттестация.

В Филиале продолжено развитие технологий проектного обучения, в рамках которого студентам высшего образования предоставлена возможность участвовать в выполнении реальных практических проектов по заказам предприятий-партнеров.

Организация образовательного процесса, начало и окончание учебного года, продолжительность и сроки обучения по соответствующим направлениям подготовки регламентируются годовым календарным учебным графиком, рабочим учебным планом (разбивка содержания образовательной программы по учебным курсам, дисциплинам и годам обучения). По окончании обучения выпускникам присваивается квалификация, соответствующая ФГОС.

Учебный процесс Филиала обеспечивает подготовку специалистов с высшим образованием по 7 направлениям подготовки бакалавров, одной специальности ВО и одной программы магистратуры, а также повышение квалификации и переподготовку специалистов с высшим и средним профессиональным образованием.

Основная профессиональная образовательная программа (далее – ОПОП) – комплекс основных характеристик образования (объем, содержание, планируемые результаты), организационно-педагогических условий, форм аттестации, который представлен в виде учебного плана, календарного учебного графика, рабочих программ дисциплин (модулей), программ практик, иных компонентов, а также оценочных и методических материалов, а также иных компонентов, которые включаются состав образовательной программы по решению образовательной организации.

В соответствии с требованиями Федерального Закона «Об образовании в Российской Федерации» от 29.12.2012 № 273-ФЗ по всем реализуемым направлениям подготовки высшего образования и специальностям среднего профессионального образования разработаны и утверждены ОПОП, включающие учебные планы, рабочие программы дисциплин и программы практик, программы государственной итоговой аттестации, методические рекомендации по выполнению выпускной квалификационной работы, фонды оценочных средств.

При разработке ОПОП учитывается факт включения примерной основной образовательной программы в реестр примерных основных образовательных программ.

Филиал обеспечивает осуществление образовательной деятельности в соответствии с установленными образовательной программой:

планируемыми результатами освоения образовательной программы - компетенциями выпускников, установленными образовательным стандартом, и компетенциями выпускников, установленными организацией (в случае установления таких компетенций);

планируемыми результатами обучения по каждой дисциплине (модулю) и практике, обеспечивающими достижение планируемых результатов освоения образовательной программы.

Нормативную правовую базу разработки и реализации ОПОП составляют:

- Федеральный закон от 29 декабря 2012 г. № 273-ФЗ «Об образовании в Российской Федерации»;

- Порядок организации и осуществления образовательной деятельности по образовательным программам высшего образования - программам бакалавриата, программам специалитета, программам магистратуры, утвержденным приказом Минобрнауки России от 06 апреля 2021 г. № 245;

- Приказ Министерства образования и науки РФ «О практической подготовке обучающихся» от 5 августа 2020 года N 885;

- Порядок проведения государственной итоговой аттестации по образовательным программам высшего образования - программам бакалавриата, программам специалитета и программам магистратуры, утвержденным приказом Минобрнауки России от 29.06.2015 № 636 (с изменениями от 04.02.2025);

- Устав ФГБОУ ВО МГУТУ им. К.Г. Разумовского (ПКУ);

- Локальные нормативные акты.

ОПОП ВО разработаны в соответствии с ФГОС ВО.

ОПОП разработаны по каждому направлению подготовки и каждой направленности (профилю) для форм обучения, установленных ФГОС и реализуемых в филиале (очной, очно-заочной, заочной).

Структура программ ВО включает следующие блоки: блок 1 «Дисциплины (модули)», блок 2 «Практика», блок 3 «Государственная итоговая аттестация».

Объем блоков в зачетных единицах установлен в пределах, указанных в ФГОС ВО.

ОПОП филиала соответствуют требованиям Университета к комплексу документов основной профессиональной образовательной программы высшего образования и представлена в виде:

общей характеристики образовательной программы;

учебного плана;

календарного учебного графика;

рабочих программ дисциплин (включающих фонд оценочных средств для проведения промежуточной аттестации обучающихся по дисциплине (модулю));

программ практик (включающих фонд оценочных средств для проведения промежуточной аттестации обучающихся по практике);

программы государственной итоговой аттестации (далее – ГИА), включающей фонд оценочных средств для ГИА;

методических материалов.

Объем контактной работы обучающихся с научно-педагогическими работниками филиала при проведении учебных занятий по ОПОП ВО установлен в соответствии с ФГОС ВО (при наличии).

ОПОП учитывают возможность освоения элективных факультативных дисциплин (модулей).

Сведения о реализации ОПОП ВО вносятся в статистические формы, установленные Минобрнауки России, Росстатом и др.

2.2. Профориентационные и образовательные мероприятия

Профориентация — это комплекс мероприятий, направленных на помощь личности в профессиональном самоопределении с учётом индивидуальных особенностей и потребностей рынка труда. В условиях высокой конкуренции за абитуриентов и растущих требований работодателей к компетенциям выпускников вузы вынуждены выстраивать системную профориентационную работу.

Поволжский казачий институт управления и пищевых технологий (ПКИУПТ) как филиал ведущего отраслевого вуза - МГУТУ им. К.Г. Разумовского - реализует профориентацию на нескольких уровнях:

- довузовская подготовка школьников;
- сопровождение студентов в процессе обучения;
- содействие трудоустройству выпускников.

Актуальность темы обусловлена следующими факторами:

• дефицит квалифицированных кадров в пищевой промышленности Поволжского региона;

• необходимость сохранения и развития казачьих традиций в системе образования;

- рост конкуренции между вузами за абитуриентов;

- потребность в ранней профессиональной ориентации школьников.

Цели и задачи профориентационной работы в ПКИУПТ

Стратегические цели:

- формирование устойчивого контингента абитуриентов, мотивированных на получение профессий пищевой промышленности и управления;
- обеспечение высокого уровня трудоустройства выпускников;
- укрепление имиджа Филиала как центра казачьего образования и отраслевой подготовки.

Тактические задачи:

1. Информирование целевых аудиторий о направлениях подготовки, условиях поступления и перспективах трудоустройства.
2. Выявление профессиональных склонностей и способностей у потенциальных абитуриентов.
3. Организация взаимодействия с образовательными организациями среднего звена и работодателями.
4. Проведение профдиагностики и консультирования для студентов.
5. Мониторинг рынка труда и адаптация образовательных программ под его запросы.
6. Поддержка казачьей молодёжи в получении профессионального образования.

Основные направления и формы профориентационной работы

1. Работа со школьниками и абитуриентами

- Дни открытых дверей. Проводятся несколько раз в год в очном и онлайн-формате. Программа включает:
 - презентацию направлений подготовки;
 - экскурсии по лабораториям и мастерским;
 - мастер-классы от преподавателей;
 - встречи с успешными выпускниками;
 - консультации приёмной комиссии.
- Выездные профориентационные мероприятия. Преподаватели и студенты посещают школы и колледжи региона, проводят:
 - лекции о профессиях пищевой промышленности;
 - интерактивные занятия по химии и биологии с пищевой тематикой;
 - дегустации продуктов, изготовленных в учебных лабораториях.
- Участие в ярмарках учебных мест. ПКИУПТ представлен на региональных и межрегиональных ярмарках, где консультирует абитуриентов.

- Профильные смены в детских лагерях. Летом Филиал организует тематические смены «Юный технолог» и «Казачья смена», где школьники 8–10 классов знакомятся с профессиями пищевой отрасли и казачьими традициями.

2. Творческие конкурсы и олимпиады

Ключевое мероприятие — Международный творческий конкурс поделок «Моя будущая профессия». Особенности конкурса:

- проводится дважды в год;
- участники — школьники 1–11 классов, студенты колледжей, педагоги и родители;
- номинации: «Технолог пищевого производства», «Повар-кондитер», «Управление в казачьих организациях», «Дизайн упаковки продуктов»;
- формат работ: поделки, муляжи блюд, презентации, видеоролики;
- жюри — преподаватели ПКИУПТ и представители предприятий-партнёров;
- победители получают дополнительные баллы при поступлении.

Дополнительно Филиал проводит:

- олимпиаду по химии с пищевой тематикой для школьников 9–11 классов;
- конкурс эссе «Казачьи традиции в современной пищевой промышленности».

3. Взаимодействие с казачьими обществами

ПКИУПТ сотрудничает с Волжским казачьим войском и местными станицами:

- организация целевых наборов на бюджетные места для казачьей молодёжи;
- проведение совместных мероприятий: конференции, круглые столы, фестивали;
- создание казачьих студенческих отрядов;
- включение казачьего компонента в учебные программы (история казачества, традиции, основы управления в казачьих обществах).

4. Работа со студентами

• Профдиагностика. На 1 курсе студенты проходят тестирование по методикам:

- дифференциально-диагностический опросник Е.А. Климова;
- методика профессиональных предпочтений Дж. Голланда;
- тесты на выявление лидерских качеств и управленческих способностей.
- Карьерные консультации. Центр карьеры ПКИУПТ проводит:

- семинары по составлению резюме;
- тренинги по прохождению собеседований;
- мастер-классы от HR-специалистов предприятий-партнёров.
- Стажировки и практики. Филиал сотрудничает с предприятиями пищевой промышленности региона, где студенты проходят:

- учебную практику (1–2 курс);
- производственную практику (3–4 курс);
- преддипломную практику.

5. Взаимодействие с работодателями

Партнёры Филиала:

- крупные пищевые предприятия региона (хлебокомбинаты, мясоперерабатывающие заводы, кондитерские фабрики);
- научно-исследовательские институты пищевой промышленности;
- органы управления АПК.

Формы сотрудничества:

- совместные образовательные программы;
- гостевые лекции от ведущих специалистов отрасли;
- конкурсы студенческих проектов с призами от работодателей;
- ярмарки вакансий.

6. Анализ рынка труда

Кафедра экономики и управления ПКIUPT регулярно проводит исследование:

- востребованных профессий в пищевой промышленности региона;
- зарплатных предложений;
- требований работодателей к компетенциям;
- перспектив развития отрасли.

Результаты используются для:

- корректировки учебных планов;
- разработки новых курсов;
- планирования набора абитуриентов.

Реализация описанных мероприятий даёт следующие результаты:

• растёт число абитуриентов, осознанно выбирающих специальности ПКIUPT;

• укрепляются связи Филиала с образовательными организациями и работодателями региона;

• выпускники быстрее находят работу по специальности благодаря сотрудничеству вуза с предприятиями;

- повышается престиж профессий, которым обучают в Филиале, среди молодёжи;
- формируется положительный имидж ПКИУПТ как центра казачьего образования;
- увеличивается доля целевого набора;
- растёт число студентов, участвующих в научных и творческих конкурсах.

Проблемы и вызовы

1. Недостаточная информированность сельских школьников о возможностях ПКИУПТ.
2. Высокая конкуренция с другими вузами региона.
3. Быстрое изменение требований рынка труда, требующее постоянной актуализации программ.
4. Ограниченные ресурсы для развития онлайн-профориентации.

Перспективы развития профориентационной работы

1. Расширение онлайн-форматов:
 - вебинары для абитуриентов из отдалённых районов;
 - виртуальные экскурсии по Филиалу;
 - онлайн-курсы профориентации для школьников.
2. Развитие ранней профориентации:
 - программы для дошкольников и младших школьников «Юный кулинар»;
 - сотрудничество с детскими технопарками.
3. Углубление партнёрства с работодателями:
 - создание базовых кафедр на предприятиях;
 - дуальное обучение.
4. Внедрение цифровых инструментов:
 - чат-бот для абитуриентов;
 - платформа для онлайн-профдиагностики;
 - мобильное приложение с информацией о профессиях.
5. Усиление казачьего компонента:
 - тематические профориентационные смены для казачьей молодёжи;
 - конкурсы проектов по развитию казачьих предприятий пищевой промышленности.

В соответствии с поставленными целями и задачами профориентационная работа в Поволжском казачьем институте представляет собой комплекс мероприятий, проводимых на базе филиала и за его пределами.

За истекший период в филиале было проведено свыше пятидесяти мероприятий профориентационного характера.

Основные мероприятия по профориентационной работе, прошедшие за истекший период в Поволжском казачьем институте управления и пищевых технологий для учащихся школ и ссузов города Димитровграда, Мелекесского и Новомалыклинского районов Ульяновской области, а также соседних муниципальных образований Самарской области и Республики Татарстан:

- проведение консультаций с абитуриентами по выбору направления подготовки, наиболее соответствующей их способностям, склонностям и подготовке;

- подготовка и распространение информационных материалов для поступающих в Филиал;

- работа со средствами массовой информации (телевидение, печатные издания) по информационному обеспечению приема и популяризации реализуемых специальностей и направлений подготовки и Филиала в целом;

- обновление информации на сайте филиала;

- организация и проведение Дней открытых дверей (февраль, октябрь, декабрь 2025 года);

- организация и проведение экскурсий для учащихся школ и ссузов по Филиалу (для выпускников СШ №23, №6, №22, №10, №9, №17, №19 города Димитровграда, Многопрофильный лицей города Димитровграда, Городская гимназия города Димитровграда, Лицей №16 и Лицей №25 города Димитровграда, для выпускников Димитровградского технического колледжа, Димитровградского технико-экономического колледжа, Димитровградского техникума профессиональных технологий, Рязановского сельскохозяйственного техникума;

- работа по профессиональному самоопределению учащихся с целью дальнейшего выбора соответствующего набора ЕГЭ, анкетирование;

- регистрация старшеклассников Ульяновской области на Всероссийскую олимпиаду для школьников «Грани разума»;

Взаимодействие Филиала с работодателями, Центром занятости населения города Димитровграда:

- участие в городской ярмарке вакансий, проводимой центром занятости населения города Димитровграда на базе Филиала и за его пределами (ноябрь 2025 года);

- организация производственной практики обучающихся на базе предприятий;

- участие в государственной итоговой аттестации работодателей-директоров ООО, руководителей-партнеров (проведение независимой оценки соответствия выпускника квалификационным требованиям по направлениям подготовки);

В текущий учебный год Поволжский казачий институт в рамках профориентационных мероприятий посетило свыше двух тысяч выпускников образовательных организаций города Димитровграда и близлежащих муниципальных образований Ульяновской области, Самарской области и Республики Татарстан.

Формы и методы профориентационной работы: циклы бесед, встречи с представителями различных профессий, экскурсии обучающихся на производства, предприятия, профориентационные игры, тренинги, индивидуальные консультации по вопросам профессионального самоопределения.

Качественный уровень профориентационной работы — одно из условий успешности Поволжского казачьего института управления и пищевых технологий. Проведение различных форм профориентации помогает обеспечить наибольшую сопряженность требований специальностей и направлений подготовки и свойств личности.

Таким образом, профориентационная работа в ПКIUПТ — это многоуровневая система, охватывающая школьников, абитуриентов, студентов и выпускников. Сочетание традиционных и инновационных методов позволяет Филиалу:

- привлекать мотивированных абитуриентов;
- готовить востребованных специалистов;
- сохранять и развивать казачьи традиции в образовании.

Реализация предложенных мер по совершенствованию профориентации позволит ПКIUПТ укрепить позиции на рынке образовательных услуг и внести вклад в развитие кадрового потенциала пищевой промышленности Поволжья.

2.3. Итоги приема

Организация приемной кампании и деятельность приемной комиссии Поволжский казачий институт управления и пищевых технологий (филиал) в 2025 году осуществлялась в соответствии с требованиями действующего законодательства Российской Федерации и Правилами приема на обучение по образовательным программам высшего и среднего профессионального образования в ФГБОУ ВО «Московский государственный университет

технологий и управления имени К.Г. Разумовского (Первый казачий университет)» на 2025/26 учебный год.

В процессе работы Приемной комиссии организовывались Дни открытых дверей со всеми кафедрами, что помогало абитуриентам получать полезную информацию и определяться с выбором направления подготовки.

В течение всего периода работы Приемной комиссии абитуриентам предоставлялась возможность ознакомиться с внутренними документами Филиала в части приемной кампании:

- Правила приема на программы бакалавриата, специалитета и магистратуры
- Положение о Приемной комиссии
- Перечень специальностей и направлений подготовки, на которые в 2025 году объявляется прием на обучение по образовательным программам высшего образования – программ бакалавриата, программам специалитета и программам магистратуры, с указанием форм обучения
- Порядок учета результатов победителей и призеров олимпиад школьников при приеме на обучение по программам бакалавриата и программам специалитета в ФГБОУ ВО «МГУТУ им. К.Г. Разумовского (ПКУ)»
- Перечень вступительных испытаний и минимальные баллы при приеме на обучение по программам бакалавриата и программам специалитета
- Перечень вступительных испытаний при приеме на обучение по программам магистратуры
- Информация о контрольных цифрах приема в 2025 г.
- Сроки приема на программы бакалавриата, специалитета и магистратуры
- Информация о проведении дополнительного набора
- Расписание вступительных испытаний для абитуриентов, поступающих на программы бакалавриата на ОЧНУЮ, ОЧНО-ЗАОЧНУЮ, ЗАОЧНУЮ формы обучения
- Положение об экзаменационной комиссии
- Положение об апелляционной комиссии ФГБОУ ВО «МГУТУ им. К.Г. Разумовского (ПКУ)»
- Регламент проведения вступительных испытаний с использованием дистанционных технологий с применением прокторинга
- Расписание вступительных испытаний
- Расписание консультаций
- Программы вступительных испытаний

- Информация о целевом обучении и др.

Прием осуществлялся по программам бакалавриата в рамках контрольных цифр приема граждан на обучение за счет бюджетных ассигнований федерального бюджета и по договорам об образовании, заключаемым при приеме на обучение за счет средств физических и (или) юридических лиц, программам магистратуры - по договорам об образовании, заключаемым при приеме на обучение за счет средств физических и (или) юридических лиц.

Прием на обучение по программам бакалавриата проводился на конкурсной основе (за исключением приема лиц, имеющих право на прием на обучение без вступительных испытаний):

- на базе среднего общего образования – на основании оцениваемых по сто-балльной шкале результатов единого государственного экзамена, которые признаются в качестве результатов вступительных испытаний;
- на базе среднего профессионального или высшего образования – по результатам внутренних вступительных испытаний.

При проведении конкурса, помимо баллов по результатам вступительных испытаний филиал также принимал во внимание индивидуальные достижения поступающих.

В 2025 году прием документов осуществлялся следующими способами:

- лично поступающим;
- через операторов почтовой связи;
- посредством электронной информационной системы Университета и (или) суперсервиса Единого портала государственных услуг (ЕПГУ) «Поступление в вуз онлайн».

В 2025 году Филиал проводил прием по 4 направлениям подготовки программ бакалавриата - на очную (ОФО), очно-заочную (ОЗФО) и заочную (ЗФО) формы обучения и 1 направлению подготовки программы магистратуры на очно-заочную (ОЗФО) форму обучения.

Помимо этого, приемной комиссией был создан раздаточный материал, в котором была указана вся актуальная информация о приеме на 2025/2026 учебный год.

Вся необходимая информация для абитуриентов 2025 года регулярно обновлялась на сайте филиала по адресу: <https://www.dimpku.ru/>.

Таблица 2.3.1. Результаты приема в Поволжский казачий институт управления и пищевых технологий в 2025 году

Результаты приема обучающихся (количество человек)						
Код	Направление подготовки	Реализуемые образовательные программы	Уровень образования	Формы обучения	бюджетных ассигнований федерального бюджета	средств физических и (или) юридических лиц
15.03.04	Автоматизация технологических процессов и производств	Проектирование автоматизированных систем	Высшее образование - бакалавриат	Очная	17	0
15.03.04	Автоматизация технологических процессов и производств	Проектирование автоматизированных систем	Высшее образование - бакалавриат	Очно-заочная	10	6
15.03.04	Автоматизация технологических процессов и производств	Проектирование автоматизированных систем	Высшее образование - бакалавриат	Заочная	10	25
19.03.04	Технология продукции и организация общественного питания	Управление ресторанным бизнесом	Высшее образование - бакалавриат	Очная	6	0
19.03.04	Технология продукции и организация общественного питания	Управление ресторанным бизнесом	Высшее образование - бакалавриат	Заочная	8	0
38.03.01	Экономика	Финансы и бизнес аналитика	Высшее образование - бакалавриат	Очно-заочная	0	27
44.03.02	Психолого-педагогическое образование	Педагогика и психология непрерывного образования	Высшее образование - бакалавриат	Очная	38	0
44.03.02	Психолого-педагогическое образование	Педагогика и психология непрерывного образования	Высшее образование - бакалавриат	Заочная	9	34
38.04.02	Менеджмент	Системы процессного управления организацией	Высшее образование - магистратура	Очно-заочная	0	14

Таким образом, набор в Поволжский казачий институт управления и пищевых технологий на программы высшего образования в целом состоялся. Стремление молодежи получить качественное образование позволило осуществить полный набор на бюджетные места и набор на внебюджетные места.

2.4. Контингент обучающихся

Общий контингент обучающихся на 01.10.2025 г. составляет 1108 человек. Наблюдается увеличение контингента по сравнению с прошлым годом (таблица 2.4.1). Из них студентов очной формы обучения 204 чел., очно-заочной формы – 426 чел., заочной формы обучения – 478 чел.

Таблица 2.4.1. Перечень направлений подготовки ВО, реализуемых филиалом

№	Код	Наименование направления подготовки, специальности	Квалификация	Срок обучения	2020 год	2021 год	2022 год	2023 год	2024 год	2025 год
1	38.03.01	Экономика	Бакалавр	4 года	148	150	146	116	127	113
2	38.03.02	Менеджмент	Бакалавр	4 года	157	263	238	234	161	97
3	15.03.04	Автоматизация технологических процессов и производств	Бакалавр	4 года	290	275	283	401	444	440
4	19.03.02	Продукты питания из растительного сырья	Бакалавр	4 года	74	87	61	79	52	40
5	19.03.04	Технология продукции и организация общественного питания	Бакалавр	4 года	106	81	71	74	82	74
6	16.03.03	Холодильная, криогенная техника и системы жизнеобеспечения	Бакалавр	4 года	39	31	16	13	11	3
7	44.03.02	Психолого-педагогическое образование	Бакалавр	4 года	-	23	85	147	224	290
8	20.05.01	Пожарная безопасность	Инженер	5 лет	-	11	15	13	12	11
9	38.04.02	Менеджмент	Магистр	2 года	-	14	19	26	42	40
Итого ВО:					814	952	942	1103	1155	1108
Приведенный контингент ВО					228,1	231,3	223,2	320,0	338,7	358,3

Подробная динамика контингента обучающихся по реализуемым Филиалом направлениям подготовки высшего образования приведена в таблице 2.4.2.

Таблица 2.4.2. Контингент по формам обучения

№ пп	Форма обучения	2020	2021	2022	2023	2024	2025
1	Очная форма обучения	151	127	106	172	168	204
2	Очно-заочная форма обучения	59	145	224	366	480	426
3	Заочная форма обучения	623	680	612	565	507	478
	Приведенный контингент	228,1	231,3	223,2	320,0	338,7	358,3

2.5. Итоги промежуточных аттестаций

Промежуточная аттестация студентов включает в себя сдачу экзаменов и зачетов, отчетов по практикам, предусмотренным учебным планом по направлениям.

Цель промежуточной аттестации - комплексная и объективная оценка качества усвоения студентами теоретических знаний, умения синтезировать полученные знания и применять их к решению практических задач при освоении основной образовательной программы высшего профессионального образования за определенный период.

Основной формой проверки знаний студентов являются экзамены и зачеты. Они сдаются всеми студентами в обязательном порядке в строгом соответствии с учебными планами по направлениям подготовки.

Экзамен – это форма оценки теоретических знаний, полученных студентом в процессе изучения всей дисциплины или ее части, навыков самостоятельной работы, способности применять их в решении практических задач.

Зачет – это форма контроля знаний, полученных студентом в ходе изучения дисциплины в целом или промежуточная (по окончании семестра) оценка знаний студента по дисциплинам, отдельным разделам дисциплины, курсовым работам, различного вида практикам.

Промежуточная аттестация студентов осуществляется в соответствии с разработанным МГУТУ им. К.Г. Разумовского (ПКУ) «Положение о периодичности и порядке текущего контроля успеваемости и промежуточной аттестации обучающихся по программам высшего образования – программам бакалавриата, программам специалитета и программам магистратуры», принятого на заседании Ученого Совета, протокол №8 от 27.02.2025 г.

Анализ данных текущей успеваемости студентов указывает на высокий уровень подготовленности студентов, а стабильный процент качества знаний

свидетельствует о непрерывном выполнении требований ФГОС ВО к будущим специалистам.

В соответствии с требованиями ФГОС ВО по каждой дисциплине учебного плана для аттестации обучающихся создан фонд оценочных средств для проведения текущего контроля успеваемости и промежуточной аттестации. Этот фонд включает: контрольные вопросы и типовые задания для практических занятий, лабораторных и контрольных работ, зачетов и экзаменов; тесты и компьютерные тестирующие программы и т.п. Разработаны методические указания по оценочным средствам по каждой дисциплине.

Проверка остаточных знаний осуществляется на основе тестовых заданий, разработанных в филиале (табл. 2.5.1).

Таблица 2.5.1. Результаты проверки у обучающихся сформированных результатов обучения по ранее изученным дисциплинам (модулям) в 2025 году

№п/п	Код и наименование направления подготовки/специальности	Наименование образовательной программы	Код компетенции	Наименование дисциплины	Курс	Форма обучения	Количество обучающихся (чел.)	Обучающиеся, выполнившие 70% и более заданий	
								Кол-во (чел.)	Доля (%)
1.	15.03.04 Автоматизация технологических процессов и производств	Проектирование автоматизированных систем	ОПК-1	Физика	2	Очно-заочная	27	18	66,7
			ОПК-1	Высшая математика					
			ОПК-2	Пакеты прикладных программ для профессиональной деятельности					
			ОПК-4	Основы информационных технологий	3	очная	32	23	71,9
			ОПК-4	Электротехника и электроника					
			ОПК-5	Инженерная графика					
			ОПК-6	Основы теории надежности элементов и средств автоматизации					

			ОПК-9	Механика					
			ОПК-10	Технические средства					
			ОПК-10	Технические средства автоматизации и управления					
			ОПК-13	Основы теории надежности элементов и средств автоматики					
		Проектирование автоматизированных производственных систем в пищевой промышленности	ОПК-2	Стандартизация и сертификация	4	очная	9	7	77,8
			ОПК-4	Технические измерения					
			ОПК-5	Инженерная графика					
			ОПК-9	Робототехнические системы и комплексы					
			ОПК-10	Технические средства автоматизации и управления					
2.	19.03.02 Продукты питания из растительного сырья	Технологии хлеба, кондитерских и макаронных изделий функционального и специализированного назначения	ОПК-2	Неорганическая химия	3	очная	13	9	69,2
			ОПК-2	Аналитическая химия и физико-химические методы анализы					
			ОПК-2	Физическая и коллоидная химия					
			ОПК-2	Введение в профессию					
			ОПК-4	Аналитическая химия и физико-химические методы анализы					
			ПКС-1	Основы технологии сырья для производства хлеба, кондитерских и макаронных изделий					

			ПКС-2	Основы технологии сырья для производства хлеба, кондитерских и макаронных изделий						
			ПКС-2	Введение в профессию						
			ПКС-2	Основы технологии сырья для производства хлеба, кондитерских и макаронных изделий						
3.	19.03.04 Технология продукции и организация общественного питания	Технология и организация производства продукции индустрии питания и специализи- рованных пищевых продуктов	УК-5	История России	4	очная	6	5	83,3	
			ОПК-2	Неорганическая химия						
			ОПК-2	Аналитическая химия и физико-химические методы анализа						
			ОПК-2	Физическая и коллоидная химия						
			ПКС-1	Нутрициология						
	Управление ресторанным бизнесом	ОПК-2	Неорганическая химия	3	очная	13	9	69,2		
		УК-5	История России							
		ОПК-2	Аналитическая химия и физико-химические методы анализа							
	4.	38.03.01 Экономика	Финансы и бизнес- аналитика	ПКС-1	Международные стандарты в области управления процессами	2	очно- заочная	53	38	71,7
				ПКС-1	Методы формирования дорожных карт					
ПКС-1				Стратегическое и оперативное планирование						
ОПК-4				Теория менеджмента						
УК-9				Основы финансовой						

				грамотности					
		Финансы и финансовый консалтинг	ПКС-1	Налоги и налогообложение	4	очно-заочная	6	4	66,7
			ПКС-1	Финансовый менеджмент					
			ПКС-2	Финансовая система России					
			ПКС-2	Финансовый мониторинг и финансовые рынки					
			ПКС-3	Финансовое консультирование					
5.	38.03.02 Менеджмент	Процессное управление организацией	УК-2	Управленческие решения	3	очно-заочная	22	16	72,7
			УК-2	Документирование управленческой деятельности					
			УК-3	Управление персоналом					
			УК-3	Документирование управленческой деятельности					
			УК-3	Организационное поведение					
		ПКС-1	Теория процессного управления	4	очно-заочная	16	11	68,8	
		ОПК 1	Современный стратегический анализ						
		ОПК 1	Финансовый и инновационный менеджмент						
		ОПК 4	Управление бизнес-процессами						
		ОПК 5	Современные модели менеджмента в научно-исследовательских проектах						
6.	44.03.02 Психолого-педагогика	Педагогика и психология	ОПК-5	Психология	2	очная	24	10	66,7
			ОПК-8	Педагогика					

	педагогическое образование	непрерывного образования	ПКС-1	Возрастная психология	3	очная	13	9	69,2
			ПКС-1	Возрастная психология					
			ПКС-1	Психология семьи и семейного воспитания					
			ПКС-2	Введение в профессию					
			ПКС-2	Образовательные программы дошкольного, начального общего, основного общего, среднего общего образования					
			ПКС-3	Образовательные программы дошкольного, начального общего, основного общего, среднего общего образования					
		Педагогика и психология профессионального образования	ПКС-1	Психология	4	очная	24	17	70,8
			ПКС-2	Образовательные программы дошкольного, начального общего, основного общего, среднего общего образования					
			ПКС-3	Педагогика					
			ОПК-2	Психолого-педагогические технологии в профессиональной деятельности					
			ОПК-3	Педагогика					
			ОПК-6	Дефектология					
7.	38.04.02 Менеджмент	Системы процессного управления организацией	ПКС 1	Системы процессного управления организацией	2	очно-заочная	16	11	68,8

Как видно из таблицы 2.5.1, более 67% студентов филиала по каждому направлению выполнили 70% и более заданий диагностической работы.

Анализ успеваемости результатов сессии указывает на достаточность уровня подготовки. Средний процентный показатель остаточных знаний за отчетный период составляет 63,7%.

Анализ этих результатов свидетельствует о достаточности знаний у студентов старших курсов как по фундаментальным, так и по специальным дисциплинам, а, следовательно, о действенности имеющейся в филиале комплексной системы управления качеством подготовки специалистов.

2.6. Итоговая аттестация выпускников

В соответствии с Федеральным Законом «Об образовании в Российской Федерации» № 273-ФЗ от 29.12.2012 г. ОПОП завершается обязательной итоговой аттестацией выпускников, целью которой является установление соответствия содержания, уровня и качества подготовки специалистов требованиям государственных образовательных стандартов или федеральных государственных образовательных стандартов. Согласно указанному закону государственная итоговая аттестация проводится государственными экзаменационными комиссиями в целях определения соответствия результатов освоения обучающимися основных образовательных программ соответствующим требованиям.

К государственной итоговой аттестации допускаются студенты, успешно завершившие в полном объеме освоение основной образовательной программы по специальности высшего образования. Замечания председателей ГЭК обобщаются, анализируются и рассматриваются на Ученом совете Филиала. Анализ результатов последних лет свидетельствует о том, что подавляющее большинство выпускников защищают квалификационные работы на «хорошо» и «отлично».

Анализ отчетов председателей государственных экзаменационных комиссий по государственной итоговой аттестации выпускников показывает, что уровень подготовки достаточно высокий и не вызывает принципиальных замечаний. Выпускники обладают достаточной теоретической и практической подготовкой, что позволяет им занимать должности в соответствии с квалификацией.

Таблица 2.6.1. Результаты Государственной итоговой аттестации в 2025 году по программам высшего образования

Специальность/направление подготовки	Кол-во студентов допущенных к ВКР	Количество студентов защитивших ВКР		Количество студентов защитившихся на «отлично»		Количество студентов защитившихся на «хорошо»		Количество студентов защитившихся на «удовлетворительно»		Количество студентов защитившихся на «неудовлетворительно»		неявки/недопуски	
		чел.	%	чел.	%	чел.	%	чел.	%	чел.	%	чел.	%
15.03.04 Автоматизация технологических процессов и производств	52	50	96,2	27	52	22	42,3	1	1,9	-	-	2	3,8
16.03.03 Холодильная, криогенная техника и системы жизнеобеспечения	8	8	100	4	50	4	50	-	-	-	-	-	-
19.03.02 Продукты питания из растительного сырья	11	11	100	9	82	2	18	-	-	-	-	-	-
19.03.04 Технология продукции и организация общественного питания	16	16	100	16	100	-	-	-	-	-	-	-	-
38.03.01 Экономика	26	25	96	8	32	10	40	7	28	-	-	1	4
38.03.02 Менеджмент	54	51	94	13	25	31	61	7	14	-	-	3	6
38.04.02 Менеджмент Магистратура	10	8	80	1	13	5	63	2	25	-	-	2	25
44.03.02 Психолого-педагогическое образование	5	5	100	4	80	1	20	-	-	-	-	-	-
ИТОГО	182	174	96	82	47	75	43	17	10	-	-	8	4

2.7. Система контроля качества подготовки обучающихся

В филиале создана и функционирует внутривузовская система контроля качества подготовки выпускников. Вопросы организации и контроля качества учебного процесса регулярно рассматриваются на заседаниях кафедр, учебно-методического и ученого совета филиала.

Основными элементами системы являются: концепция управления качеством научно-образовательного процесса в филиале на основе нормативно-правовой базы, обеспечивающей требуемый уровень качества образования;

мониторинг качества образовательного процесса и профессиональной подготовки; мониторинг уровня квалификации профессорско-преподавательского состава филиала, а также различные формы текущей аттестации студентов, в том числе межсессионный контроль, итоговая аттестация по дисциплинам в установленной форме в виде экзаменов и зачетов; защит выпускных квалификационных работ. Результаты межсессионного контроля самостоятельной работы систематизируются в виде балльных оценок каждого студента группы, курса.

Кроме того, успешно функционируют такие элементы системы качества подготовки специалистов как:

- прием абитуриентов по целевым направлениям;
- учебная работа со студентами;
- организация практической подготовки;
- трудоустройство выпускников;
- взаимодействие с колледжами, школами;
- оценка деятельности и конкурсный отбор преподавателей;
- воспитательная работа со студентами.

В филиале создана и эффективно работает система профессиональной ориентации молодежи. Вступительные экзамены в филиал проводятся по результатам ЕГЭ и внутренних экзаменов в форме письменных и устных ответов. Проверка результатов экзаменов осуществляется квалифицированными специалистами из числа НПП филиала.

В организации и контроле учебного процесса филиал, уделяя необходимое внимание вопросам модернизации образования, придерживается политики здорового консерватизма.

Требование обязательного посещения занятий, соблюдение графика учебного процесса, проведение аттестаций, вместе с другими организационными мероприятиями, дисциплинирует студентов с первого дня учебы в филиале и мобилизует их на качественную учебную работу.

С другой стороны, актуализация учебного материала дисциплин, совершенствование методики преподавания, развитие материальной и учебно-лабораторной базы, активизация традиционных форм обучения, широкое использование современных технологий, расширение доступа к Интернет-ресурсам способствует развитию интереса у студентов к учебе и повышению качества подготовки специалистов.

Филиал систематически приобретает новую литературу, компьютерную технику и лицензионные программные продукты, лабораторное оборудование и

мебель, производит ремонт учебных помещений.

На кафедрах результативно работают методические и научные семинары. В плановом порядке преподаватели, руководители кафедр, проводят взаимопосещение занятий с последующим рассмотрением их итогов на заседаниях кафедр.

Развитию творческой активности НПП способствуют регулярно проводимые вузовские научно-практические конференции, имеющие статус международных, межкафедральные семинары, творческие вечера и дискуссии по наиболее актуальным проблемам.

Одним из определяющих процессов обеспечения качества подготовки специалистов является стимулирование эффективной работы НПП, сотрудников и студентов вуза.

Этот процесс в филиале организуется путем периодического анализа данных о результатах работы структурных подразделений, отдельных работников и студентов по повышению качества образования.

Особая роль в этой работе отводится рассмотрению итогов деятельности за учебный год кафедр и отделов на заседаниях Ученого совета. Результаты рассмотрения оформляются в виде решения Ученого Совета.

Контроль успеваемости и качества подготовки проводится с целью получения необходимой информации о выполнении студентами графика учебного процесса, определения уровня качества усвоения ими учебного материала, степени достижения поставленной цели обучения, стимулирования самостоятельной работы студентов.

Контроль успеваемости и качества подготовки студентов включает контроль качества подготовки обучающихся по предшествующим модулям (дисциплинам), текущей успеваемости, остаточных знаний, итоги прохождения практик, внеучебных достижений и конкурсных мероприятий. Два раза в год проводится рубежный контроль, а также итоговая аттестация.

Текущий контроль успеваемости студентов – это объективная оценка степени освоения студентами филиала программ учебных курсов; их усилий, настойчивости, результатов в приобретении знаний; соблюдения ими учебной дисциплины. Его целями являются обеспечение максимальной эффективности учебного процесса, повышение мотивации к учебе и сознательной учебной дисциплине студентов, предупреждение отчисления из филиала.

Текущий контроль проводится по всем дисциплинам, предусмотренным учебным планом по специальностям, и организуется в период теоретического обучения студента в соответствии с графиком учебного процесса. Текущий

контроль осуществляется преподавателями кафедр, за которыми закреплены дисциплины учебного плана, посредством выставления оценок.

Проведение текущих аттестаций позволяет своевременно выявить недостатки в процессе обучения, предпринять меры воспитательного и дисциплинарного характера, обеспечить эффективность индивидуальной работы преподавателей и сотрудников филиала со студентами и обеспечить подготовленность обучаемых к сессии. По результатам промежуточной аттестации проводится воспитательная работа с неуспевающими студентами.

Текущий контроль знаний студентов осуществляется в соответствии с разработанным МГУТУ им. К.Г. Разумовского «Положение о периодичности и порядке текущего контроля успеваемости и промежуточной аттестации обучающихся по программам высшего образования – программам бакалавриата, программам специалитета и программам магистратуры», принятого на заседании Ученого Совета, протокол №8 от 27.02.2025 г.

Дистанционные образовательные технологии в филиале реализуются через образовательную платформу «Разум». ДОТ на основе платформы «Разум» представляет собой единый комплекс интерактивных программ, ориентированных на непрерывное и эффективное многоуровневое обучение. Студентам обеспечен доступ к лекционному, методическому и справочному контенту, необходимому для самостоятельной работы.

Внутренняя оценка качества образования включает оценку качества освоения обучающимися ОПОП и оценку качества условий осуществления образовательной деятельности, проводимых с привлечением представителей работодателей, включая научно-педагогических (педагогических) работников Филиала. Внутренняя оценка качества осуществляется на основании Порядка организации и проведения внутренней независимой оценки качества образования по образовательным программам ВО и СПО. Студенты принимают участие в тестировании по дисциплинам профессионального образования по программам высшего образования в рамках проверки остаточных знаний. Ежегодные результаты тестирования выкладываются на сайте филиала. Результаты диагностики 2025 года выложены на сайте по ссылке <https://dimpku.ru/sveden/nezavisimaya-vnutrennyaya-i-vneshnyaya-otsenka-kachestva-obrazovatelno-go-protse-ssa/index.php>.

С целью получения объективной информации о результатах подготовки обучающихся, для оценки реализации образовательного процесса и определения степени удовлетворенности обучающихся качеством образовательного процесса в 2025 году отделом по учебной и воспитательной работе филиала было

проведено анкетирование студентов, научно-педагогических работников и работодателей. Результаты анкетирования представлены на сайте в разделе «Внутренняя и внешняя оценка качества образования». Всего в социологическом мониторинге качества образования в филиале в 2025 году приняли участие 796 респондентов.

В 2025 году аккредитована программа магистратуры 38.04.02 Менеджмент.

2.8. Стипендиальное обеспечение обучающихся

Численность обучающихся филиала, получающих государственную академическую стипендию по состоянию на декабрь 2025 года в сравнении с аналогичным периодом 2024 года (с распределением по уровням образования) приведена в таблице 2.8.1.

Таблица 2.8.1. Численность обучающихся филиала, получающих государственную академическую стипендию по состоянию на декабрь 2025 года

№ п/п	Наименование уровня образования	Численность обучающихся	
		2024	2025
1.	Высшее образование- бакалавриат, магистратура	99	136
2.	Подготовка кадров высшей квалификации по программам аспирантуры	0	0
3.	Среднее профессиональное образование	0	0
Всего		99	136

Численность студентов филиала, получающих государственную социальную стипендию по состоянию на декабрь 2025 года в сравнении с аналогичным периодом 2024 года, приведена в таблице 2.

Таблица 2.8.2. Численность студентов филиала, получающих государственную социальную стипендию по состоянию на декабрь 2025 года

№ п/п	Студенты, получающих государственную социальную стипендию	Численность обучающихся	
		2024	2025
1.	Всего по программам высшего образования	59	69

Численность студентов филиала, получающих повышенную государственную академическую стипендию за достижения в различных областях деятельности по состоянию на декабрь 2025 года в сравнении с аналогичным периодом 2024 года (с распределением по достижениям), приведена в таблице 3.

Таблица 2.8.3. Численность студентов филиала, получающих повышенную государственную академическую стипендию за достижения в различных областях деятельности по состоянию на декабрь 2025 года

№ п/п	Достижения по видам деятельности	Численность обучающихся	
		2024	2025
1.	Учебная	1	1
2.	Научно-исследовательская	4	0
3.	Общественная	4	5
4.	Культурно-творческая	0	0
5.	Спортивная	0	0
Всего		9	6

Численность студентов филиала, первого и второго курсов, получающих государственную академическую и (или) государственную социальную стипендию в повышенном размере по состоянию на декабрь 2025 года в сравнении с аналогичным периодом 2024 года (с распределением по категориям), приведена в таблице 4.

Таблица 2.8.4. Численность студентов филиала, первого и второго курсов, получающих государственную академическую и (или) государственную социальную стипендию в повышенном размере по состоянию на декабрь 2025 года

№ п/п	Социальные категории	Численность обучающихся	
		2024	2025
2.	Студенты, являющиеся детьми-сиротами и детьми, оставшимися без попечения родителей, лицами из числа детей-сирот и детей, оставшихся без попечения	17	10

	родителей, лицами, потерявшими в период обучения обоих родителей или единственного родителя, получающих государственную социальную стипендию		
3.	Студенты, являющиеся детьми-инвалидами, инвалидами I и II групп, инвалидами с детства, получающих государственную социальную стипендию	0	0
4.	Студенты, подвергшиеся воздействию радиации вследствие катастрофы на Чернобыльской АЭС и иных радиационных катастроф, вследствие ядерных испытаний на Семипалатинском полигоне	0	0
5.	Студенты, являющиеся инвалидами вследствие военной травмы или заболевания, полученных в период прохождения военной службы и ветеранами боевых действий, получающих государственную социальную стипендию	0	0
6.	Студенты из числа граждан, проходивших в течение не менее трех лет военную службу по контракту на воинских должностях, подлежащих замещению солдатами, матросами, сержантами, старшинами, и уволенных с военной службы по основаниям, предусмотренным подпунктами "б" - "г" пункта 1, подпунктом "а" пункта 2 и подпунктами "а" - "в" пункта 3 статьи 51 Федерального закона от 28.03.1998 г. №53-ФЗ "О воинской обязанности и военной службе", получающих государственную социальную стипендию	0	0
7.	Студенты в возрасте до 20 лет, имеющим только одного родителя – инвалида 1 группы	0	0
8.	Студенты, получающие государственную социальную помощь	0	2
	Всего	17	12

Численность обучающихся филиала, получающих именные стипендии по состоянию на декабрь 2025 года в сравнении с аналогичным периодом 2024 года

(с распределением по наименованию именных стипендий), приведена в таблице 2.8.5.

Таблица 2.8.5. Численность обучающихся филиала, получающих именные стипендии по состоянию на декабрь 2025 года

№ п/п	Наименование стипендии	Численность обучающихся	
		2024	2025
1.	Именная стипендия им. К.Г. Разумовского	1	0
2.	Именная стипендия «КАЗАЧЕСТВО НА СЛУЖБЕ ОТЕЧЕСТВУ" Стипендия победителям Всероссийского конкурса	0	0
3.	Именные стипендии Правительства Москвы	0	0
4.	стипендии Президента Российской Федерации для студентов и аспирантов, обучающихся в Университете по образовательным программам высшего образования	0	0
5.	стипендии Правительства Российской Федерации для студентов и аспирантов, обучающихся в Университете по образовательным программам высшего образования	0	0
6.	стипендии Правительства Российской Федерации для студентов и аспирантов, обучающихся в Университете по образовательным программам среднего профессионального образования	0	0
Всего		1	0

Для обучающихся филиала предусмотрены следующие виды стипендий и социальной поддержки:

- государственная академическая стипендия, в том числе повышенная государственная академическая стипендия студентам;
- государственная социальная стипендия студентам;
- материальная поддержка обучающихся;
- социальные пособия и компенсационные выплаты;

- государственная академическая стипендия и (или) государственная социальная стипендия в повышенном размере студентам первого и второго курсов, обучающимся по программам бакалавриата и программам специалитета, имеющим оценки успеваемости «отлично», или «хорошо», или «отлично» и «хорошо», при наличии одного из следующих условий: относящимся к категориям лиц, имеющих право на получение государственной социальной стипендии; являющимся студентами в возрасте до 20 лет, имеющими только одного родителя - инвалида I группы;

- государственные стипендии аспирантам;

- именная стипендия им. К.Г. Разумовского;

- именные стипендии имени Е.Т. Гайдара, имени А.А. Собчака, имени В.А. Туманова;

- стипендии Президента Российской Федерации для студентов, обучающихся в Университете по образовательным программам высшего образования;

- стипендии Правительства Российской Федерации для студентов, обучающихся в Университете по образовательным программам высшего образования;

- стипендии Правительства Российской Федерации для студентов, обучающихся по программам среднего профессионального образования;

- стипендии Правительства Российской Федерации для студентов, обучающихся по программам среднего профессионального образования по приоритетным направлениям модернизации и технологического развития экономики Российской Федерации;

- стипендии Президента Российской Федерации для обучающихся за рубежом

- стипендии Президента Российской Федерации для обучающихся за рубежом претендентов из числа студентов и аспирантов, обучающихся по образовательным программам высшего образования;

- гранты Президента Российской Федерации для поддержки лиц, проявивших выдающиеся способности и показавшим высокие достижения в определенной сфере деятельности, в том числе в области искусств и спорта, поступившим на обучение в профессиональные образовательные организации, образовательные организации высшего образования, научные организации по очной, очно-заочной и заочной формам обучения за счет бюджетных ассигнований федерального бюджета, бюджетов субъектов Российской Федерации и местных бюджетов;

- именные стипендии Правительства Москвы;
- негосударственные стипендии, стипендии обучающимся, назначаемые юридическими лицами или физическими лицами, а также иные виды стипендий.

В целях повышения эффективности работы в деятельности стипендиального обеспечения и других форм материальной поддержки, обучающихся в течение 2025 года, продолжалось внедрение процесса формирования приказов по стипендии в системе «Деканат» при помощи модуля «Приказы». Посредством данного модуля производится оформление процедур назначения стипендий, утверждения их видов и размеров, регулируется работа стипендиальной комиссии Университета, ведется статистика по стипендиальному обеспечению и составляются отчеты.

С целью оптимизации процесса назначения стипендий проведена работа по разработке маршрутизации документов о назначении стипендии в системе электронного документооборота (далее – 1 С «Документооборот»). В дальнейшем маршрутизация прохождения документов путем использования системы «Деканат» позволит ускорить процессы проверки сведений для назначения стипендий, прохождения проектов протоколов и приказов, а также согласования документов.

В отчетный период были внесены изменения, учитывающие актуализацию действующих нормативных правовых актов, в Положение о стипендиальном обеспечении и других формах материальной поддержки обучающихся в ФГБОУ ВО «МГУТУ им. К.Г. Разумовского (ПКУ)», а также утверждены основания и перечень документов для оказания единовременной материальной помощи обучающимся Университета в целях упорядочения административных процедур, связанных с оказанием материальной помощи обучающимся Университета.

2.9. Востребованность выпускников, их профессиональное продвижение

Ульяновская область – центр пищевой и перерабатывающей промышленности, где успешно работают многочисленные предприятия. Это создает огромный спрос на квалифицированных специалистов, и именно здесь ключевую роль играет Поволжский казачий институт управления и пищевых технологий.

Димитровградский филиал Московского государственного университета технологий и управления имени К.Г. Разумовского (Первого казачьего университета) предлагает востребованные программы высшего образования. Выпускники Филиала имеют отличные перспективы трудоустройства на предприятиях региона.

В 2025 году Филиал активно помогал своим студентам в поиске работы, организовав три масштабных карьерных мероприятия. Будущие специалисты встретились с представителями Кадрового центра Ульяновской области, Сбербанка и Промсвязьбанка. Также были организованы встречи с руководителями крупных компаний, таких как ООО «Золотой Колос», АО «Институт Оргэнергострой» (Королев С.В.), ООО «АкБарс» (Валиахметов М.Г.), а также с директором Агентства инновационного развития Ульяновской области (Гатауллин А.Н.) и руководителем отдела кадров МО МВД России "Димитровградский". Эти встречи стали отличной возможностью для студентов познакомиться с потенциальными работодателями и узнать о карьерных возможностях в регионе.

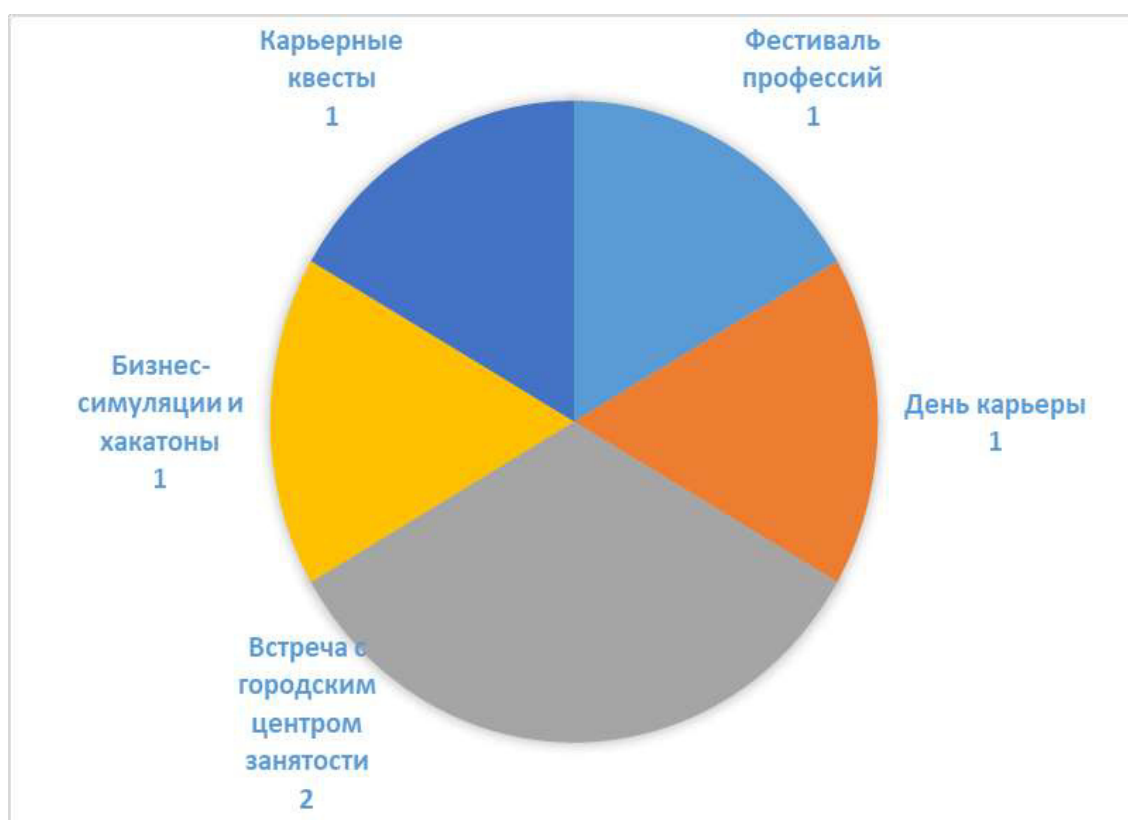


Рис. 2.9.1. Мероприятий по содействию в трудоустройстве выпускников в 2024 году

Будущие выпускники ПКIUПТ (филиал) ФГБОУ ВО «МГУТУ им. К.Г. Разумовского (ПКУ)» позволяют наиболее полно удовлетворить потребности пищевых и перерабатывающих предприятий области в высококвалифицированных кадрах.

Выпускники Филиала востребованы для работы:

- на предприятиях малого и среднего бизнеса;
- на предприятиях торговли общественного питания;
- в органах таможенного контроля;
- в коммерческих структурах сферы обслуживания населения;
- в пищевой индустрии на предприятиях мясомолочной, плодоовощной, хлебопекарной, кондитерской промышленности, на предприятиях виноделия, производства пива и безалкогольных напитков;
- в фирмах, занимающихся разработкой, проектированием, изготовлением различного холодильного оборудования;
- на предприятиях, использующих в своей деятельности технические средства автоматизации и управления.

Филиал заключил договоры о сотрудничестве в области трудоустройства и организации практической подготовки со следующими организациями:

ООО «Призма»

ООО «Хмелевское»

ООО «Запрудное»

ООО "Энергомашстрой"

ООО «Научно- производственное объединение Димитровградский инструментальный завод»

ООО «Димитровградский картонно-бумажный комбинат»

ООО «Золотой Колос»

ООО «ХОЛОД-ЦЕНТР»

ООО «Мельница Купца Маркова»

ООО «Альтернатива»

АНО «ЦРК»

ООО «Автокомпонент»

ООО «Техномаш»

ООО «Ак Барс»

ООО «НАНС»

ООО «Славянка»

ООО «ОМС МРегиян»

Таблица 2.9.1. Информация о трудоустройстве выпускников за 2025 год

Код, шифр	Наименование профессии, специальности, направления подготовки, наименование группы научных специальностей	Образовательная программа, направленность, профиль, шифр и наименование научной специальности	Количество выпускников	Количество трудоустроенных выпускников
15.03.2004	Автоматизация технологических процессов и производств	Автоматизация технологических процессов и производств в пищевой промышленности и отраслях агропромышленного комплекса	51	43
16.03.2003	Холодильная, криогенная техника и системы жизнеобеспечения	Холодильная техника и технологии	8	6
19.03.2002	Продукты питания из растительного сырья	Технология хлеба, кондитерских и макаронных изделий функционального и специализированного назначения	7	6
19.03.2004	Технология продукции и организация общественного питания	Технология и организация производства продукции индустрии питания и специализированных пищевых продуктов	16	12
38.03.01	Экономика	Корпоративные финансы	10	8
		Финансы и управление финансовыми активами	15	12
38.03.02	Менеджмент	Государственное и муниципальное управление	34	28
		Процессное управление организацией	15	12
44.03.02	Психолого-педагогическое образование	Психология и педагогика профессионального образования	5	5
Итого			161	132

100% трудоустройство по специальности "Психолого-педагогическое образование". Высокий спрос на технические специальности (автоматизация - 84,3%). Стабильные показатели по экономическому блоку (80-82%) Наименьший процент трудоустройства по направлениям: Холодильная, криогенная техника и системы жизнеобеспечения (75%), Технология

общественного питания (75%). Наибольшее число выпускников по специальности "Автоматизация технологических процессов" (51 чел.) - требует особого внимания к трудоустройству

Удельный вес выпускников, трудоустроившихся в течение календарного года, следующего за годом выпуска, в общей численности выпускников образовательной организации, обучавшихся по основным образовательным программам высшего образования, составляет более 82,0%.

Учитывая специфику социально-экономического развития региона (развитая система малого и среднего бизнеса, прохождение крупных транспортных артерий, большое число перерабатывающих и индустриальных предприятий) в Ульяновской области отмечается устойчивый спрос на подготовку специалистов, технологического, технического и экономического профиля.

Таблица 2.9.2. Востребованность выпускников

№ пп	Наименование	2014	2015	2016	2017	2018	2019	2020	2021	2022	2023	2024	2025
1	Процент выпускников, направленных на работу	81	83	82	83	83	87	87	86	82	81	81	82
2	Процент заявок на подготовку от количества выпускников	6	7	5	6	5	7	6	3	2	2	3	3
3	Процент выпускников, состоящих на учете в службе занятости	0	0	0	0	0	0	0	0	0	0	0	0
4	Процент выпускников, работающих в регионе	78	77	73	76	74	79	77	73	75	71	73	71

В рамках ежегодного анкетирования выпускников были определены проблемные моменты в процессе трудоустройства, получена информация о местах трудоустройства молодых специалистов, а также о возможном продолжении обучения в магистратуре или аспирантуре.

2.10. Библиотечно-информационное обеспечение образовательных программ

Фонд библиотеки Филиала на конец 2025 года составляет 8606 экз. печатных единиц. Учебная литература составляет 97,6 % от общего количества книг, научная – 0,9%. Из них: книг 8606 экз. печатных единиц; методических изданий – 60 экз. печатных единиц. Кроме того, периодических изданий – 43 экз. печатных единиц.

Площадь читального зала составляет 49,98 м² и размещает 30 посадочных мест для работы студентов. 8 посадочных мест для работы преподавателей находятся в учебно-методическом кабинете библиотеки Филиала, площадь которого составляет 17,55 м². Площадь фонда хранения составляет 67,55 м², общая площадь библиотеки – 135,08 м².

Перечень обязательных документов согласно Сводной номенклатуре дел научной библиотеки:

- Тематический план комплектования библиотечного фонда
- Положение о библиотеке
- Положение о размещении ВКР
- Правила пользования библиотекой
- Книга суммарного учета библиотечного фонда
- Регистры индивидуального учета
- Договоры с электронными библиотечными системами (сканы)
- Журнал выдачи логинов и паролей для доступа в электронные библиотечные системы
- Дневники статистического учета читателей, посещений и книговыдачи абонементов (общая) и читального зала
- Книги учета читателей, посещаемости и книговыдачи в каждом отделе библиотеки
- и другие.

Анализируя работу библиотеки, следует обратить внимание, что главной задачей библиотеки становится создание максимально благоприятных условий для удовлетворения информационных потребностей своих пользователей на основе информационных ресурсов. Все более очевидным становится необходимость внедрения современных образовательных технологий, что требует привлечения широкого спектра информационных источников нового типа, дополнительно стимулирующих процессы информатизации вузовских

библиотек, главное в работе библиотеки это - ориентация на оперативное получение нужной информации и реализация запросов с помощью веб - сайтов электронных библиотек и на информационных порталах.

В читальном зале библиотеки - компьютерный класс – 10 мест.

Библиотечные процессы в филиале реализовывались следующим образом:

1. По видам услуг:

1. Абонементы;
2. Читальный зал и компьютерный класс;
3. Электронная библиотечная система «ЛАНЬ»
4. Электронная библиотечная система «BOOK.ru»
5. Электронная библиотечная система «Университетская библиотека онлайн»
6. Электронная библиотечная система «Университетская библиотека онлайн»
7. Научная электронная библиотека eLIBRARY.RU
8. Российская государственная библиотека
9. СПС «Консультант Плюс»;
10. «КиберЛенинка»;
11. Библиотеки свободного доступа;
12. Печатные издания - 8606 экз.

2. Виды комплектуемых документов

– учебная литература – 8606 экз, (учебники – 7582 экз. + учебно-методическая литература 897 экз.);

– научная литература – 127 экз.

3. Группы пользователей

Пользователей всего 1073 – чел., из них:

- студенты дневной формы обучения – 187;
- студенты заочной формы обучения – 442;
- студенты вечерней формы обучения – 401;
- преподаватели и сотрудники филиала –43;

Справочно-библиографическое обслуживание

1. Выполнение библиографических справок: тематических, уточняющих, адресных, фактографических.

2. Консультирование студентов по вопросам составления и оформления списков литературы для выполнения итоговых аттестационных работ с учетом ГОСТов по библиографическому описанию.

3. Консультации читателей по использованию справочно-поискового аппарата.

4. Пользователь может получить следующие библиотечно-библиографические услуги:

- информацию о составе фонда библиотеки через систему каталогов и картотек;

- библиографические справки и консультативную помощь в поиске и подборе произведений печати и других документов, в работе с информацией на электронных носителях.

Таблица 2.10.1 Показатели работы библиотеки 01.01.2025-31.12.2025 (ВО)

	Читатели	Посещаемость	Книговыдача							
			всего	учебная	научная	методическая (УМД)	периодическая	справочная	художественная	официальная
Всего по ВО	1073	1231	1231	809	184	31	78	129	-	-

Таблица 2.10.2. Читатели библиотеки 01.01.2025-31.12.2025 (ВО)

Читатели							Пользователи ЭБС
Всего	ОФО	ЗФО	ОЗФО	Преподавателей и сотрудники	Аспиранты		
Всего по ВО	1073	187	442	01	43	-	1357

Формирование и комплектование фонда и научная обработка литературы:

Книжный фонд библиотеки - основная часть информационных ресурсов. Формирование фонда библиотеки – одна из основных ключевых задач, требующая постоянного анализа. Процесс движения фонда включает в себя пополнение фондов, а также освобождение от морально и физически устаревшей литературы (ветхость, устарелость). Систематически заменяется утерянная литература (утеря и замена).

На сегодняшний момент большое внимание уделяется электронным библиотечным системам. Электронные библиотечные системы прочно вошли в новые образовательные стандарты.

Фонд включает в себя литературу, соответствующую направлениям учебного процесса: гуманитарных и социально – экономических наук, естественных и технических наук, юридических, педагогических и психологических наук, литература по иностранным языкам, по технологии пищевых производств и продуктов питания и экспертизы товаров, монографии, энциклопедии, справочники и словари.

Общий фонд библиотеки составляет 8606 экземпляров.

В состав фонда входит литература в соответствии с учебными планами, а также информационные издания, научная литература по профилю вуза, необходимая для работы над дипломными проектами, журналы, газеты.

Комплектование библиотечного фонда производится в соответствии с требованиями федеральных государственных образовательных стандартов.

Формирование фонда происходит, с учетом заявок преподавательского состава вуза и анализа спроса пользователей, с учебными планами образовательных программ, Тематическим планом комплектования на год - одним из основных номенклатурных документов библиотеки.

Важную часть фонда составляют периодические издания.

Фонд библиотеки периодически пополняется электронными изданиями.

Таблица 2.10.3. Наличие учебной, учебно-методической литературы и иных библиотечно-информационных ресурсов, и средств обеспечения образовательного процесса ВО

Наименование показателей	№ строки	Поступило экземпляров за отчетный год	Выбыло экземпляров за отчетный год	Состоит на учете экземпляров на конец отчетного года
1	2	3	4	5
Объем библиотечного фонда – всего	01	-	-	8606
из него литература: учебная	02	-	-	7582
в том числе обязательная	03	-	-	7382
учебно-методическая	04	-	-	897
в том числе обязательная	05	-	-	897
художественная	06	-	-	0
научная	07	-	-	127
Из строки 01: печатные документы	08	-	-	8606

аудиовизуальные документы	09	-	-	-
документы на микроформах	10	-	-	-
электронные документы	11	-	-	-

Таблица 2.10.4. Информация о наличии сторонних электронных образовательных ресурсов

Наименование ЭБС	Договор
ЭБС «Университетская библиотека онлайн»	Договор № 570 - 12/2024 от 17.01.2025 г. с 18.01.2025 г. по 17.01.2026 г. https://biblioclub.ru
ЭБС «BOOK.ru»	КОНТРАКТ № 0373100036525000013 с 13.06.2025 г. по 12.06.2026 г. https://book.ru
ЭБС «ЛАНЬ»	КОНТРАКТ № 0373100036525000045 от 20.08.2025 г. с 04.10.2025 г. по 03.10.2026 г. https://e.lanbook.com

Учебно-методических документов за отчетный период преподавателями Филиала подготовлено и издано 27 наименования (см. таблицу 2.10.5).

Таблица 2.10.5 Сведения об учебно-методических пособиях (за период с 01.01.2025 г. по 31.12.2025 г.)

№	Год	Автор (ы)	Название работы	Гриф	Тираж	Объем, п.л.	Издатель
1	2	3	4	5	6	7	8
1.	2025	Байгуллов Р.Н.	Учебно-методическое пособие по дисциплине «Основы информационных технологий» для студентов всех форм обучения направления подготовки 15.03.04 «Автоматизация технологических процессов и производств»	-	100	6,9	ПКИУПТ (филиал) ФГБОУ ВО «МГУТУ им. К.Г. Разумовского (ПКУ)»
2.	2025	Байгуллов Р.Н.	Учебно-методическое	-	100	4,6	ПКИУПТ

			пособие по дисциплине «Физика» для студентов всех форм обучения направления подготовки 15.03.04 «Автоматизация технологических процессов и производств»				(филиал) ФГБОУ ВО «МГУТУ им. К.Г. Разумовского (ПКУ)»
3.	2025	Байгуллов Р.Н.	Учебно-методическое пособие по дисциплине «Разработка программных приложений» для студентов всех форм обучения направления подготовки 15.03.04 «Автоматизация технологических процессов и производств»	-	100	4,1	ПКИУПТ (филиал) ФГБОУ ВО «МГУТУ им. К.Г. Разумовского (ПКУ)»
4.	2025	Калугина Н.В.	Учебно-методическое пособие по дисциплине «Биохимия» для студентов всех форм обучения направления подготовки 19.03.02 Продукты питания из растительного сырья»	-	50	2,9	ПКИУПТ (филиал) ФГБОУ ВО «МГУТУ им. К.Г. Разумовского (ПКУ)»
5.	2025	Калугина Н.В.	Учебно-методическое пособие по дисциплине «Микробиология» для студентов всех форм обучения направления подготовки 19.03.02 Продукты питания из растительного сырья»	-	50	3.5	ПКИУПТ (филиал) ФГБОУ ВО «МГУТУ им. К.Г. Разумовского (ПКУ)»
6.	2025	Калугина Н.В.	Учебно-методическое пособие по дисциплине «Пищевая химия» для студентов всех форм обучения направления подготовки 19.03.02 Продукты питания из растительного сырья»	-	50	2,6	ПКИУПТ (филиал) ФГБОУ ВО «МГУТУ им. К.Г. Разумовского (ПКУ)»
7.	2025	Лобачева Т.П.	Учебно-методическое пособие по дисциплине «Технология хлебобулочных изделий» для студентов всех форм обучения направления подготовки 19.03.04 Технология продукции и организация общественного питания»	-	50	2,6	ПКИУПТ (филиал) ФГБОУ ВО «МГУТУ им. К.Г. Разумовского (ПКУ)»
8.	2025	Г.М. Ильмушкин	Учебно-методическое пособие по дисциплине «Высшая математика» для студентов всех форм обучения направления	-	50	2,7	ПКИУПТ (филиал) ФГБОУ ВО «МГУТУ им. К.Г.

			подготовки 19.03.04 Технология продукции и организация общественного питания»				Разумовского (ПКУ)»
9.	2025	Г.М. Ильмушкин	Монография «Военно- патриотическое воспитание учащейся молодежи в образовательном пространстве с казачьим компонентом»	-	500	19,37	ПКИУПТ (филиал) ФГБОУ ВО «МГУТУ им. К.Г. Разумовского (ПКУ)»
10.	2025	Батищева Н.В.	Учебно-методическое пособие по дисциплине «Технология хлебобулочных изделий» для студентов всех форм обучения направления подготовки 19.03.02 Продукты питания из растительного сырья»	-	50	2,2	ПКИУПТ (филиал) ФГБОУ ВО «МГУТУ им. К.Г. Разумовского (ПКУ)»
11.	2025	Батищева Н.В.	Учебно-методическое пособие по дисциплине «Технологии функциональных, специализированных и персонализированных продуктов питания» для студентов всех форм обучения направления подготовки 19.03.02 Продукты питания из растительного сырья»	-	50	2,9	ПКИУПТ (филиал) ФГБОУ ВО «МГУТУ им. К.Г. Разумовского (ПКУ)»
12.	2025	Батищева Н.В.	Учебно-методическое пособие по дисциплине «Физическая и коллоидная химия» для студентов всех форм обучения направления подготовки 19.03.02 Продукты питания из растительного сырья»	-	50	2,5	ПКИУПТ (филиал) ФГБОУ ВО «МГУТУ им. К.Г. Разумовского (ПКУ)»
13.	2025	Батищева Н.В.	Учебно-методическое пособие по дисциплине «Системы обеспечения качества и безопасности пищевых производств» для студентов всех форм обучения направления подготовки 19.03.04 Технология продукции и организация общественного питания»	-	50	2,2	ПКИУПТ (филиал) ФГБОУ ВО «МГУТУ им. К.Г. Разумовского (ПКУ)»
14.	2025	Шигапов И.И.	Учебно-методическое пособие по дисциплине «Прикладные	-	50	2,6	ПКИУПТ (филиал)

			методы и технологии в исследовательской деятельности» для студентов всех форм обучения направления подготовки 15.03.04 «Автоматизация технологических процессов и производств»				ФГБОУ ВО «МГУТУ им. К.Г. Разумовского (ПКУ)»
15.	2025	Шигапов И.И.	Учебно-методическое пособие по дисциплине «Метрология, стандартизация и сертификация» для студентов всех форм обучения направления подготовки 19.03.02 «Продукты питания из растительного сырья»	-	50	2,5	ПКИУПТ (филиал) ФГБОУ ВО «МГУТУ им. К.Г. Разумовского (ПКУ)»
16.	2025	Шигапов И.И.	Учебно-методическое пособие по дисциплине «Стандартизация и сертификация» для студентов всех форм обучения направления подготовки 15.03.04 «Автоматизация технологических процессов и производств»	-	50	2,6	ПКИУПТ (филиал) ФГБОУ ВО «МГУТУ им. К.Г. Разумовского (ПКУ)»
17.	2025	Фомин В.Н.	Методические рекомендации по изучению курса «Основы теории надежности элементов и средств автоматики» для студентов всех форм обучения направления подготовки 15.03.04 «Автоматизация технологических процессов и производств»	-	50	2,5	ПКИУПТ (филиал) ФГБОУ ВО «МГУТУ им. К.Г. Разумовского (ПКУ)»
18.	2025	Фомин В.Н.	Учебно-методическое пособие по дисциплине «Аудит противопожарного состояния предприятий пищевой промышленности» для студентов всех форм обучения направления подготовки 20.05.01 Пожарная безопасность	-	50	2,6	ПКИУПТ (филиал) ФГБОУ ВО «МГУТУ им. К.Г. Разумовского (ПКУ)»

19.	2025	Фомин В.Н.	Учебно-методическое пособие по дисциплине «Проектирование автоматизированных систем» для студентов всех форм обучения направления подготовки 15.03.04 «Автоматизация технологических процессов и производств»	-	50	2,4	ПКИУПТ (филиал) ФГБОУ ВО «МГУТУ им. К.Г. Разумовского (ПКУ)»
20.	2025	Фомин В.Н.	Учебно-методическое пособие по дисциплине «Робототехнические системы и комплексы» для студентов всех форм обучения направления подготовки 15.03.04 «Автоматизация технологических процессов и производств»	-	50	2,2	ПКИУПТ (филиал) ФГБОУ ВО «МГУТУ им. К.Г. Разумовского (ПКУ)»
21.	2024	Акулина Е.Е.	Учебно-методическое пособие по дисциплине «Учебно-тренировочный модуль» для студентов всех форм обучения и направлений подготовки		30	1,7	ПКИУПТ (филиал) ФГБОУ ВО «МГУТУ им. К.Г. Разумовского (ПКУ)»
22.	2024	Акулина Е.Е.	Учебно-методическое пособие по дисциплине «Физическая культура и спорт» для студентов всех форм обучения и направлений подготовки	-	30	2,0	ПКИУПТ (филиал) ФГБОУ ВО «МГУТУ им. К.Г. Разумовского (ПКУ)»
23.	2024	Холопова Ю.С.	Учебно-методическое пособие по дисциплине «Экономика отраслей пищевой промышленности» для студентов всех форм обучения и направлений подготовки	-	30	2,0	ПКИУПТ (филиал) ФГБОУ ВО «МГУТУ им. К.Г. Разумовского (ПКУ)»
24.	2025	Джелалова Л.А.	Коллективная монография Научная школа профессора С.П. Лопушинской «Развитие и функционирование русского глагола: история и современные векторы»	-	100	1,3	Волгоградский государственный университет
25.	2025	Джелалова Л.А.	Учебное пособие «Переговорный процесс в	-	100	5,6	ПКИУПТ (филиал)

			деловой коммуникации» 38.03.02 «Экономика»				ФГБОУ ВО «МГУТУ им. К.Г. Разумовского (ПКУ)»
26.	2025	Джелалова Л.А.	Учебное пособие «Русский язык и культура речи» для студентов всех форм обучения направления подготовки 44.03.01 «Психолого- педагогическое образование»,	-	100	6,7	ПКИУПТ (филиал) ФГБОУ ВО «МГУТУ им. К.Г. Разумовского (ПКУ)»
27.	2025	Джелалова Л.А.	Учебное пособие «Казачество на службе отечеству: разноуровневые тесты для студентов всех форм обучения направления подготовки» 44.03.01 «Психолого- педагогическое образование»,	-	50	2,4	ПКИУПТ (филиал) ФГБОУ ВО «МГУТУ им. К.Г. Разумовского (ПКУ)»

2.11. Программно-информационное обеспечение учебного процесса и автоматизация управления учебным процессом и деятельностью Филиала

Организация программно-информационного обеспечения учебного процесса в Филиале возложена на системного администратора и специалистов кафедры естественнонаучных и технических дисциплин, на которых возлагаются вопросы, связанные с созданием, развитием и сопровождением единой компьютерной системы филиала для организации учебного процесса.

Информатизация учебного процесса в филиале представлена системой мер по информационному, организационному и техническому обеспечению функционирования с учетом современных информационных технологий.

Основными задачами информатизации учебного процесса следует считать:

1. Построение системы полного информационного обеспечения и коммуникации всех субъектов учебного процесса.
2. Обеспечение широкого применения средств информационно-коммуникационных технологий во всех видах учебной деятельности преподавателей и студентов.

В качестве основных направлений в области информатизации выделяются следующие направления:

1. Информатизация учебного процесса осуществляется путем: оснащения интерактивным оборудованием учебных кабинетов и лабораторий; повышения квалификации преподавателей в вопросах применения информационно-коммуникационных технологий (ИКТ) в учебном процессе; разработки и приобретения учебно-методического программного обеспечения по учебным дисциплинам; разработки и внедрения электронной библиотеки; обеспечения доступа студентов и преподавателей к образовательным ресурсам глобальной сети Интернет; создание информационной базы автоматизированных обучающих систем и электронных учебных пособий.

2. Информатизация организационно-управленческой деятельности включает: разработку и внедрение системы внутреннего электронного документооборота.

3. Обеспечение развития и поддержания работоспособности компьютерной, технической и технологической базы обеспечивает: совершенствование и развитие компьютерной сети, построение корпоративной сети, развитие и модернизацию компьютерной технической базы.

В Филиале имеется:

- 64 единиц IBM PC – совместимых компьютеров, 64 из которых подключены к глобальной сети Internet;
- 7 цифровых видеопроектора и 7 экрана;
- 64 ПЭВМ Филиала объединены в локальную вычислительную сеть (ЛВС);
- 1 выделенный файловый сервер;
- 2 компьютерных класса на 12 ПЭВМ;
- 6 ПЭВМ в лаборатории кибердружина.

Доступ к сети Интернет рабочих станций Филиала обеспечивается провайдером "TinTV" со скоростью до 32 Мбит/с.

Внедрение современных методик обучения на кафедрах обеспечивается:

- аудиовизуальными техническими средствами (классы ПЭВМ, ноутбук, проектор);

- использованием современного системного программного обеспечения (операционные системы семейства Windows);

- наличием необходимого прикладного программного обеспечения (справочная правовая система «Гарант» с региональным законодательством, системы программ экономического назначения, 1С: Предприятие 8.0 (сетевые, лицензионные) (Бухгалтерия, Зарплата и кадры, Бухгалтерия государственного учреждения), графические пакеты

ContentReader PDF, пакет программ MS Office, система nanoCAD, система трехмерного моделирования КОМПАС-3D LT).

- Адрес официального сайта Филиала – <http://dimpku.ru>

Функции сайта Филиала:

- информационная функция;
- образовательная функция;
- воспитательная функция;
- научно-просветительная функция;
- функция маркетинга и рекламы учебного заведения.

Интернет-сайт Филиала включает:

- 44 тематических раздела,
- новости Филиала.

Филиал подключен к portalу электронной образовательной среды <https://razoom.mgutm.ru>.

Выводы: Основная задача формирования информационно-коммуникационной структуры организации решена – создана локальная вычислительная сеть, объединяющая все автоматизированные рабочие места Филиала, позволившая подключить их к ресурсам Интернет.

Сайт филиала <http://dimpku.ru> содержит информацию, рекомендованную Законом об образовании для размещения на сайтах вузов. Он имеет постоянно обновляемую разветвлённую структуру, содержит актуальную информацию о деятельности Филиала в различных видах деятельности.

Информационно-коммуникационная среда Филиала соответствует требованиям, предъявляемым к подобным инфраструктурам высших профессиональных учебных заведений.

Студентам Филиала обеспечена возможность свободного доступа к фондам учебно-методической документации и Интернет-ресурсам. Все студенты имеют возможность открытого доступа к электронно-библиотечной системе ЭБС «Университетская библиотека онлайн», ЭБС «ЛАНЬ», ЭБС «BOOK.ru». С помощью портала электронной образовательной среды <https://razoom.mgutm.ru/> реализуются требования Федеральных государственных образовательных стандартов:

- доступ к учебным планам, рабочим программам дисциплин (модулей), практик, к изданиям электронных библиотечных систем и электронным образовательным ресурсам, указанным в рабочих программах;

- фиксацию хода образовательного процесса, результатов промежуточной аттестации и результатов освоения программы бакалавриата;

- проведение всех видов занятий, процедур оценки результатов обучения, реализация которых предусмотрена с применением электронного обучения, дистанционных образовательных технологий;

- формирование электронного портфолио обучающегося, в том числе сохранение работ обучающегося, рецензий и оценок на эти работы со стороны любых участников образовательного процесса;

- взаимодействие между участниками образовательного процесса, в том числе синхронное и (или) асинхронное взаимодействие посредством сети "Интернет".

Идет непрерывное повышение компьютерной грамотности студентов. В процессе обучения студент получает возможность пользоваться программными продуктами в библиотеке, в компьютерных классах; доступ в Интернет имеется на всех компьютерах, участвующих в учебном процессе.

2.12. Кадровое обеспечение образовательного процесса

Штатная численность профессорско-преподавательского состава Филиала (далее - ППС) составляет 17,20 штатных единиц, из которых по состоянию на 01.10.2025 г. укомплектовано 17,20. Некомплект составляет 0,00 % от штатной численности.

Образовательный процесс обеспечен научно-педагогическим кадрами, имеющими, как правило, базовое образование, соответствующее профилю преподаваемой дисциплины. Назначение на должности ППС осуществляется по результатам конкурса, если иное не предусмотрено действующим законодательством.

Из 31 работников ППС, для 13 работа является основной, 16 осуществляют трудовую деятельность по внешнему совместительству, 1 по внутреннему совместительству, 1 осуществляет трудовую деятельность на условиях почасовой оплаты.

Распределение кадрового состава ППС Филиала на конец отчетного периода выглядит следующим образом:

Всего ППС (без внутренних)	Имеют ученую степень, чел.		Имеют ученое звание, чел.	
	кандидата наук	доктора наук	доцента	профессора
	13	3	4	1

совместителей и почасовиков)	Итого 16 чел. (55,17 % от численности ППС)					
	29 чел.	до 30 лет	31-40 лет	41-50 лет	51-60 лет	старше 60 л.
		0 чел. / 0 %	4 чел. / 13,79 %	14 чел./ 48,28 %	5 чел. / 17,24 %	6 чел. / 20,69 %
		без ученой степени		кандидатов наук	докторов наук	
		до 30 лет		до 35 лет	до 40 лет	
	-		-	-		

Количество остепененных работников соответствует нормативным требованиям, предъявляемым к реализуемым образовательным программам.

Доля работников в возрасте до 40 лет в общей численности профессорско-преподавательского состава составила 13,79 %.

Работники Филиала постоянно повышают уровень профессиональной квалификации. Количество завершивших обучение по программам повышения квалификации или программам профессиональной переподготовки составило 9 человек. Доля сотрудников из числа ППС, прошедших повышение квалификации или профессиональную переподготовку в области цифровых компетенций и применения цифровых технологий в 2025 году составила 13,79%.

2.13. Дополнительное профессиональное образование

Организацию и реализацию обучения по дополнительным профессиональным программам осуществляет структурное подразделение ПКIUPT (филиал) федерального государственного бюджетного образовательного учреждения высшего образования «Московский государственный университет технологий и управления имени К. Г. Разумовского (Первый казачий университет)» отдел дополнительного образования.

В соответствии с Регламентом отдел оказывает дополнительные образовательные услуги для лиц, поступающих на обучение по программам дополнительного образования, а также для сотрудников Филиала, участвующих в обеспечении и осуществлении образовательной деятельности по дополнительным профессиональным программам.

Предоставление образовательных услуг в сфере дополнительного профессионального образования осуществляется в соответствии с законодательными и нормативными актами Российской Федерации:

1. Федеральный закон от 29 декабря 2012 г. № 273 - ФЗ «Об образовании в Российской Федерации»;

2. Федеральный закон 27 июля 2006 года № 152 - ФЗ «О персональных данных»;

3. Постановление от 20 октября 2021 г. N 1802 «Об утверждении правил размещения на официальном сайте образовательной организации в информационно-телекоммуникационной сети «Интернет» и обновления информации об образовательной организации, а также о признании утратившими силу некоторых актов и отдельных положений некоторых актов Правительства Российской Федерации»;

4. Постановление Правительства Российской Федерации от 15 сентября 2020 г. № 1441 «Об утверждении Правил оказания платных образовательных услуг»;

5. Приказ Минобрнауки России от 1 июля 2013 г. № 499 «Об утверждении Порядка организации и осуществления образовательной деятельности по дополнительным профессиональным программам»;

6. Устав федерального государственного бюджетного образовательного учреждения высшего образования «Московский государственный университет технологий и управления имени К. Г. Разумовского (Первый казачий университет)» (ФГБОУ ВО «МГУТУ им. К.Г. РАЗУМОВСКОГО (ПКУ)»);

7. Положение об «Отделе дополнительного образования»;

8. Решения Ученого совета;

9. Локальные нормативные акты.

Собственная нормативно-правовая и организационно-распорядительная документация соответствует действующему законодательству РФ и является достаточно эффективной для выполнения функций в сфере дополнительного образования.

Дополнительное профессиональное образование (далее - ДПО) направлено на удовлетворение образовательных и профессиональных потребностей, профессиональное развитие человека, обеспечение соответствия его квалификации меняющимся условиям профессиональной деятельности и профессиональной среды. Осуществляется посредством реализации дополнительных профессиональных программ повышения квалификации и профессиональной переподготовки.

Формы обучения и сроки освоения дополнительной профессиональной программы определяются образовательной программой и (или) договором об образовании. Обучение слушателей проводится с использованием дистанционных технологий и платформы-портала «Разум». Срок освоения дополнительной профессиональной программы должен обеспечивать возможность достижения планируемых результатов и получение новой компетенции (квалификации), заявленных в программе. При этом минимально допустимый срок освоения программ повышения квалификации не может быть менее 16 часов, а срок освоения программ профессиональной переподготовки – не менее 250 часов.

В 2025 г. велась активная работа по развитию совершенствованию многоуровневой системы дополнительного образования. Основными векторами развития стали:

- развитие кадрового потенциала Филиала,
- расширение спектра реализуемых дополнительных общеобразовательных и дополнительных профессиональных программ повышения квалификации и профессиональной переподготовки;
- увеличение контингента слушателей, получающих дополнительное образование;
- установление развития сотрудничества с предприятиями реального сектора экономики, Министерствами, ведомствами, общественными организациями, социальными и общеобразовательными, профессиональными учреждениями, организациями здравоохранения и др.

В целях формирования и развития дополнительных профессиональных и социально-личностных компетенций специалистов, расширения спектра образовательных услуг в сфере дополнительного профессионального образования продолжена работа по разработке новых и модернизации существующих программ. Всего в интересах специалистов сторонних организаций было реализовано 20 программ дополнительного профессионального образования. Тем самым филиал внес существенный вклад в научно-технологическое и социально-экономическое развитие региона, отраслей промышленности и социальной сферы. Значимой целевой аудиторией реализуемых программ являются специалисты предприятий и работники образовательных организаций всех уровней.

Среди наиболее востребованных программ повышения квалификации и профессиональной переподготовки остается программа профессиональной переподготовки «Менеджмент», затем «Педагогика и психология»,

«Юриспруденция» и «Управление персоналом», программы повышения квалификации «Методика преподавания и инновационные технологии в организации учебного процесса в условиях реализации ФГОС» и «Оказание первой (доврачебной) медицинской помощи в образовательных организациях».

Категории слушателей в 2025 году были представлены работниками администрации различных уровней, научно-педагогическими работниками организаций высшего образования, педагогическими работниками среднего профессионального и основного общего образования, а также педагогами образовательных организаций, использующих казачий компонент, педагогами кадетских классов.

Таким образом, в отчетный период дальнейшее развитие получила гибкая интегрированная система повышения квалификации и переподготовки сторонних слушателей, а также научно-педагогических, инженерно-технических и административно-управленческих кадров филиала.

Таблица 2.13.1. Перечень направлений подготовки по программам дополнительного профессионального образования, реализуемых филиалом

№	Наименование дополнительной образовательной программы	Срок освоения	Годы				
			2021	2022	2023	2024	2025
1	2	3	4	5	6	7	8
1.	Программа повышения квалификации	от 16 до 120 часов	232	216	338	332	197
1	Противодействие коррупции	36 часов	31	47	47	39	4
2	Менеджмент в образовании	72 часа	5	6	7	6	-
3	Управление персоналом	72 часа	-	4	-	-	-
4	Повар 4 разряда	72 часа	21	-	17	-	-
5	Организация инклюзивного образования детей-инвалидов, детей с ограниченными возможностями здоровья в образовательных организациях	72 часа	18	49	25	33	54
6	Оказание первой (доврачебной) медицинской помощи в образовательных организациях	72 часа	49	19	86	47	40
7	Казачество на службе России. Психолого-педагогическая подготовка казаков-наставников	72 часа	14	3	32	-	7
8	Педагогика и психология дополнительного профессионального образования	80 часов	-	-	4	-	-
9	Деятельность классного руководителя в условиях реализации ФГОС	108 часов	-	-	5	10	5
10	Методика преподавания и инновационные технологии в организации учебного процесса в условиях реализации ФГОС	108 часов	40	35	72	70	30

№	Наименование дополнительной образовательной программы	Срок освоения	Годы				
			2021	2022	2023	2024	2025
1	2	3	4	5	6	7	8
11	Управление конфликтами в образовательной организации	72 часа	4	1	-	-	-
12	Медиация	120 часов				40	10
13	Охрана труда	40 часов		14	12	12	16
14	Управление государственными и муниципальными закупками по 44 ФЗ	72 часа		4	-	-	-
15	Электронная информационно-образовательная среда	72 часа		14	12	26	9
16	Преподаватель высшей школы (по предметным областям)	40-72 часа		16	12	39	10
17	Менеджмент в организации	72 часа		4	7	-	-
18	Методика работы вожатого	36 часов				10	12
2.	Программы профессиональной переподготовки	от 250 до 700 часов	211	252	199	227	45
1	Управление персоналом	320 часов	22	35	18	25	3
2	Государственное и муниципальное управление	320 часов	17	14	21	15	3
3	Финансы и кредит	320 часов	9	4	5	-	-
4	Холодильная и криогенная техника и системы жизнеобеспечения	320 часов	-	3	5	-	-
5	Педагогика и психология	700 часов	22	4	2	-	-
6	Юриспруденция	700 часов	2	-	-	-	-
7	Метрология, стандартизация, сертификация	260 часов	2	9	8	11	-
8	Автоматизация технологических машин и комплексов	320 часов	8	17	7	10	1
9	Технология продукции и организация общественного питания	260 часов	1	4	2	5	-
14	Педагогика и психология	260-320 часов	59		38	44	11
15	Охрана труда	260 часов	14	12	14	17	2
16	Нутрициология	260 часов	11	-	10	4	-
17	Менеджмент в организации	320 часов	10	36	33	47	10
18	Юриспруденция	320 часов	27	23	23	32	1
19	Повар 3 разряда	320 часов	22	-	-	-	-
20	Контрактная служба в сфере закупок для муниципальных и государственных нужд	320 часов	5	-	9	14	-
21	Пожарная безопасность	320 часов		3	4	3	6
22	Адаптационная физическая культура	260 часов		21	-	-	8
Итого:			443	468	537	559	242

Выводы: Учреждение располагает необходимыми организационно-правовыми документами необходимыми для ведения образовательной деятельности по дополнительным программам профессиональной переподготовки и повышения квалификации. Система дополнительного образования в филиале работает стабильно и планомерно. Всего по системе

дополнительного образования в 2021 – 443 человека, в 2022 – 468 человек, в 2023 году – 537 человек, в 2024 году – 559 человек, а в 2025 – 242 человека. Наблюдается снижение количества обучающихся в сравнении с 2023 и 2024 годами. Предполагаем, что снижение связано с увеличением потребности на рынке труда людей рабочих профессий и снижением доходов у части населения малых городов. Образовательные программы реализуются в соответствии с потребностями рынка труда и необходимых вакансий в организациях региона. Имеющиеся в вузе направления профессиональной переподготовки реализуются в соответствии требованиями к содержанию дополнительных профессиональных образовательных программ. Категории обучаемых: руководители, специалисты, работники образовательных организаций и граждане, нуждающиеся в освоении новых профессиональных компетенций и дополнительном образовании.

3. НАУЧНО-ИССЛЕДОВАТЕЛЬСКАЯ ДЕЯТЕЛЬНОСТЬ

3.1. Состояние и динамика развития основных научных направлений

Научная деятельность в филиале осуществляется в строгом соответствии с действующим федеральным законодательством в области образования и науки, указами Президента Российской Федерации, а также нормативными актами Министерства науки и высшего образования, Рособнадзора и других уполномоченных государственных органов.

Согласно уставу университета и внутренним регламентам филиала, исследовательская работа ведётся на кафедрах и в специализированных научных подразделениях. При этом активно поддерживается сотрудничество с региональными органами управления образованием и наукой, включая Министерство образования и науки Ульяновской области, Министерство сельского, лесного хозяйства и природных ресурсов региона, а также с муниципальными властями, вузами, научными учреждениями и общественными организациями как на областном, так и на федеральном уровне. Научные проекты реализуются в рамках утверждённых тематических планов, что обеспечивает системность и целенаправленность исследований.

Основные направления научно-исследовательской работы филиала включают организацию и координацию исследований, направленных на развитие высшего профессионального образования, обновление тематики

научных проектов, поддержку научной активности студентов, а также повышение квалификации преподавательского состава. Важной задачей является налаживание эффективного взаимодействия между кафедрами, филиалом и образовательными структурами региона, а также расширение международного сотрудничества. Кроме того, филиал занимается разработкой и внедрением инновационных технологий, соответствующих профилю подготовки специалистов, оказывает научно-производственные и консультационные услуги предприятиям.

Филиал активно способствует внедрению результатов своих исследований в практическую деятельность, популяризирует научные достижения через организацию и участие в выставках и других мероприятиях. Финансирование научных проектов осуществляется за счёт средств федерального бюджета и привлечённых ресурсов в рамках утверждённых программ и договоров.

Кафедры играют ключевую роль в организации научной работы, выполняя функции по проведению фундаментальных и прикладных исследований, опытно-конструкторских и внедренческих работ, а также консультационной деятельности, в том числе по вопросам образования. Они утверждают темы научно-исследовательских работ, разрабатывают концептуальные программы их реализации и обеспечивают выполнение планов научной деятельности, включая подготовку и выпуск научных и научно-методических изданий в установленные сроки.

Кафедры формируют индивидуальные планы научной работы преподавателей, организуют научные командировки и мероприятия по повышению квалификации, что способствует постоянному профессиональному росту научно-педагогического состава. Важной составляющей деятельности кафедр является организация и проведение научных конференций, семинаров и круглых столов, направленных на обмен опытом и обсуждение актуальных проблем науки и образования.

Особое внимание уделяется вовлечению студентов в научно-исследовательскую деятельность, что способствует формированию у них исследовательских компетенций и подготовке квалифицированных кадров для научной и производственной сферы. Результаты научных исследований кафедр активно внедряются в учебный процесс, а также используются в практике деятельности органов государственного и муниципального управления, что повышает социальную значимость и практическую направленность научной работы филиала.

Научная деятельность филиала строится на принципах открытости, инновационности и междисциплинарного подхода, что обеспечивает высокий уровень качества исследований и способствует интеграции филиала в научное сообщество как на региональном, так и на федеральном уровнях. Важным аспектом является поддержка междисциплинарных проектов, которые позволяют объединять знания и методы различных научных направлений для решения комплексных задач современного общества и экономики.

Филиал стремится к постоянному развитию научно-исследовательской инфраструктуры, включая оснащение лабораторий современным оборудованием, создание специализированных центров и платформ для проведения экспериментов и анализа данных. Это способствует не только повышению эффективности научных исследований, но и расширению возможностей для подготовки студентов и молодых учёных, вовлечённых в научную деятельность.

Особое внимание уделяется развитию кадрового потенциала: стимулируется участие преподавателей и исследователей в международных конференциях, грантовых конкурсах и программах обмена, что способствует повышению их квалификации и расширению профессиональных связей. Внедрение современных методов научного менеджмента и цифровых технологий в организацию научной работы позволяет оптимизировать процессы планирования, мониторинга и оценки результатов исследований.

Важной составляющей научной деятельности филиала является взаимодействие с промышленными предприятиями и организациями региона, что обеспечивает практическую направленность исследований и способствует трансферу технологий.

В целях конкретизации механизмов реализации научно-исследовательских задач в филиале дополнительно разработан и утвержден ряд локальных нормативных документов:

- Положение о научно-исследовательской работе (НИР);
- Положение о научно-исследовательской работе студентов (НИРС).

В отчётный период 2025 г. научно-исследовательская работа строится в соответствии с ФЗ от 23.08.1996 № 127-ФЗ (в последней редакции) «О науке и государственной научно-технической политике».

Очевидно, что новые подходы к оценке НИР в ВУЗе в дальнейшем повлияют на планирование и осуществление научно-исследовательской работы.

Научно-исследовательская деятельность преподавателей и студентов Филиала планируется и ведётся в соответствии с научными направлениями,

закреплёнными за кафедрами.

1. Направления научно-исследовательской деятельности кафедры «Гуманитарные и социально-экономические дисциплины»:

- анализ регионального опыта работы казачьих НКО по патриотическому воспитанию обучающихся и разработка научно-методических рекомендаций по патриотическому воспитанию молодежи;

- разработка методических рекомендаций по подготовке программы дополнительного образования по противодействию распространения идеологии терроризма и экстремизма;

- проблемы оценки финансово-хозяйственной деятельности предприятий;

- особенности разработок программ дополнительного образования с учетом кластера непрерывного казачьего образования;

- исследование комплексных проблем социально-экономического развития России в условиях цифровизации;

- развитие инновационных образовательных технологий высшей школы, совершенствование методики и практики профессионального образования.

- цифровизация научно-образовательной среды Филиала;

- развитие дистанционных образовательных технологий Филиала.

2. Направления научно-исследовательской деятельности кафедры «Естественнонаучные и технические дисциплины»:

- разработка проектов организаций общепита;

- разработка проекта устранения проблем при непрерывной автоматизации и интеграции на производстве;

- разработка технологии производства различных видов продуктов для функционального питания;

- исследование функционально-диетического питания граждан, имеющих различные медико-физиологические показания в терапии онкологических заболеваний.

Научная деятельность филиала формируется исходя из профессиональных интересов его сотрудников и актуальных задач, стоящих перед Ульяновской областью. Основная часть исследований носит прикладной характер и реализуется кафедрами филиала в рамках хозяйственных договоров. Финансирование таких проектов в основном поступает от предприятий и организаций, выступающих заказчиками научных разработок.

Прикладные исследования, финансируемые из внешних источников, занимают значительную долю в общем объеме научно-исследовательской деятельности филиала. По итогам выполнения проектов оформляется полный комплект документов, включающий договор, техническое задание и акт выполненных работ. Последний документ проходит согласование у директора филиала и руководителя заказчика. Научно-педагогический состав филиала выступает непосредственными исполнителями данных исследований.

Кроме того, преподаватели и студенты активно участвуют в научных конференциях, ежегодно принимая участие в среднем в 3-5 мероприятиях, из которых около трети имеют международный статус. На базе филиала регулярно организуются научно-практические конференции различного уровня — международного, всероссийского и регионального. Среди них выделяются наиболее значимые, привлекающие внимание научного сообщества России и зарубежных стран:

Результатом данной работы стало выступление с докладами на следующих конференциях:

- Международная конференция молодых ученых «Инновационные подходы к развитию экономико-социальных взаимоотношений в условиях цифровой экономики»;

- Дни студенческой науки (г. Димитровград, 16-20 октября 2025 г.);

- XVIII Международная научно-практическая конференция. Инновационные научные исследования в современном мире. Уфа, 2025

- XVIII Международная научно-практическая конференция. Фундаментальные и прикладные научные исследования: инноватика в современном мире. Уфа, 2025.

- XIV Международная научно-практическая конференция. Актуальные проблемы науки и техники. Инноватика.

- Общероссийская научно-практическая конференция. Взгляд молодых исследователей: экономика, управление, инновации. Москва, С. 227-231.

- Самарская областная студенческая научная конференция;

- Всероссийская научно-практическая конференция «Современная наука и образование: теория и практика»;

- Всероссийская научно-практическая конференция с международным участием "Экономика. Наука. Инновации";

- Международная научно-практическая конференция «Социокультурные факторы консолидации современного общества»;

- Международная конференция учителей и преподавателей химии, посвященной 190-летию со дня рождения Д.И. Менделеева. Векторы развития современного химического образования. Новосибирск, 2025.

В филиале применяются передовые формы ведения научно-исследовательской работы:

- Совместная проектная деятельность студентов и ведущих НПП филиала,
- Выполнение студентами филиала выпускных квалификационных работ в области технологий продукции и организации общественного питания и экономики по востребованным в регионе тематикам;
- внедрение инновационных разработок филиала на предприятиях и организациях в рамках выполнения хоздоговорных научных работ.

В 2025 г. филиалом проводится активная работа в рамках заключенных стратегических партнерских соглашений в области проведения НИОКР с предприятиями и организациями, осуществляющих свою деятельность на территории Ульяновской и Самарской областей.

Выводы:

В филиале ведётся активная научно-исследовательская работа по научным направлениям, закреплённым за кафедрами. Студенты, преподаватели и сотрудники филиала принимают участие в международных и общероссийских научно-практических конференциях, конкурсах. На базе филиала проводятся конференции, конкурсы, олимпиады.

Профессорско-преподавательским коллективом филиала за отчетный период выполнены и изданы 89 научных статьи.

Научно-исследовательская деятельность в филиале ведётся по следующим научным направлениям: экономические науки, технические науки, педагогические науки.

Студентами филиала в соавторстве с НПП подготовлены 8 научных статьи. В научных мероприятиях приняло участие 237 студентов. В 2025 г. в филиале действовало 2 студенческих научных кружка, включающих 58 человек.

В качестве замечания следует отметить необходимость разнообразить структуру НИР фундаментальными исследованиями, более активным оформлением заявок на получение грантов различных научных фондов и организаций на проведение, в том числе, фундаментальных научных исследований, активизировать научную деятельность студентов Филиала, активизировать публикационную активность НПП Филиала в журналах, рецензируемых ВАК России.

Показатели Филиала по результатам научно-исследовательской деятельности соответствуют аккредитационным показателям.

3.2. Структура НИР

Научная деятельность является одним из ключевых направлений работы филиала и осуществляется в строгом соответствии с действующим законодательством Российской Федерации, а также внутренними нормативными документами учреждения, включая Положение филиала и регламент, регулирующий научно-исследовательскую работу. Основная задача этой деятельности — развитие научного потенциала филиала, что напрямую способствует улучшению качества подготовки специалистов.

Исследовательская работа рассматривается как важнейший инструмент повышения квалификации преподавателей и эффективный способ вовлечения студентов в творческий процесс изучения дисциплин. Она является неотъемлемой частью профессиональных обязанностей всех сотрудников филиала. В основе научной деятельности лежит принцип тесного взаимодействия учебного процесса и научных исследований, что способствует углублению и фундаментализации образовательного процесса.

Основные направления научных исследований сотрудников филиала связаны с решением актуальных практических задач. Среди них — повышение уровня научно-педагогической компетентности преподавателей, достижение значимых для общества результатов, способствующих развитию реального сектора экономики, а также совершенствование теоретических и практических аспектов социального, государственного и муниципального управления. Кроме того, особое внимание уделяется эффективному использованию результатов исследований для подготовки высококвалифицированных специалистов в пищевой промышленности и управленческих структурах различных уровней, развитию цифровых образовательных технологий и созданию онлайн-курсов дополнительного профессионального образования, ориентированных на современные профессиональные стандарты.

В филиале реализуются различные формы научной работы, включая выполнение прикладных исследований, подготовку диссертаций, учебных пособий, научных публикаций и отчетов. Также важной частью деятельности является разработка и участие в реализации научных проектов и программ, проведение и анализ результатов конференций, олимпиад, семинаров,

творческих дискуссий и образовательных интенсивов. Сотрудники филиала активно участвуют в работе научно-технического совета города и совета молодых ученых региона.

Структура научной деятельности включает несколько направлений, среди которых выделяются договорные научные исследования, интегрированные в тематические планы научно-исследовательских работ кафедр филиала; научные исследования проблемных тематик, реализуемые в научно-исследовательских лабораториях и научном центре, создаваемых на базе вуза; а также хоздоговорные научные исследования, направленные на решение конкретных прикладных задач по заказу внешних организаций и предприятий.

Финансирование научной деятельности осуществляется преимущественно за счет привлеченных средств, получаемых в рамках утвержденных научных и научно-технических программ, а также на основании заключенных договоров и контрактов. Такой подход обеспечивает устойчивость и целенаправленность исследований, позволяя филиалу эффективно реагировать на запросы научно-производственной сферы и социально-экономического развития региона.

Организационную координацию научной работы осуществляет начальник отдела по научно-исследовательской работе филиала, действующий в соответствии с установленным распределением обязанностей и в тесном взаимодействии с руководителями кафедр и другими структурными подразделениями. Планирование научной деятельности ведется на основе годового плана, который формируется с учетом приоритетных направлений и стратегических целей филиала. Каждый преподаватель разрабатывает индивидуальный план научной работы на учебный год, что способствует систематизации и повышению эффективности научно-исследовательской деятельности. По итогам выполнения научных заданий составляются промежуточные и итоговые отчеты, которые служат основой для анализа достигнутых результатов и корректировки дальнейших планов.

Субъектами научной деятельности в филиале выступают научно-исследовательский отдел, а также должностные лица, ответственные за организацию и руководство научной работой, включая директора филиала, начальника отдела по научно-исследовательской работе и заведующих кафедрами. Их взаимодействие обеспечивает комплексный подход к развитию научного потенциала и координацию усилий всех участников исследовательского процесса.

Научно-организационная деятельность, возглавляемая директором и начальником отдела по НИР, направлена на создание благоприятных условий для реализации научных проектов, поддержку инициатив преподавателей и студентов, а также на развитие сотрудничества с внешними научными и производственными структурами. Важным аспектом является активное участие научно-педагогических работников филиала в международных методических проектах, редактировании и рецензировании научных публикаций, а также в организации и проведении олимпиад и конкурсов для школьников и студентов, что способствует формированию научной культуры и стимулирует интерес к научной деятельности на ранних этапах обучения.

Развитие научных исследований является важнейшей задачей преподавателей, поскольку без активной научной работы невозможно обеспечить подготовку специалистов, соответствующих современным требованиям науки. Научно-исследовательская деятельность способствует не только качественной подготовке кадров, но и повышению их квалификации.

Работа в этой сфере ведется с учетом современных достижений отечественной и зарубежной науки и техники. В 2025 году научно-педагогические работники Филиала опубликовали 61 статью, индексируемых в базе РИНЦ, и 28 публикаций в рецензируемых журналах ВАК России.

Таким образом, результаты научных исследований, проводимых по основным образовательным программам, отражены в диссертационных работах, научных статьях и докладах сотрудников филиала, которые представляют свои разработки на всероссийских и международных конференциях. Основные достижения ученых нашли свое отражение в опубликованных трудах.

3.3. Основные направления НИР в рамках реализации ОПОП

Научная деятельность филиала нацелена на решение актуальных региональных задач, выявление их в рамках существующих научных направлений кафедр. Для этого планируется проведение регулярных научных семинаров и тренингов, посвященных как общим проблемам региона, так и специфическим вопросам отдельных его субъектов. Важным аспектом является налаживание прочных, преимущественно долгосрочных связей с региональными организациями, что позволит перейти к хозяйственным отношениям и выполнению их заказов.

Главная цель научной работы филиала – стать активным участником рынка технологий и труда, предлагая инновационные решения для различных отраслей экономики региона и страны. Для достижения этой цели большое значение придается работе постоянно действующих семинаров в рамках направлений кафедр. Приглашение ведущих ученых и практиков на эти мероприятия призвано активизировать научный потенциал и выявить наиболее острые проблемы, требующие решения на текущем этапе развития филиала.

Не менее важной частью научной работы является обучение научно-педагогических работников (НПР) методикам организации учебной деятельности, направленной на развитие у студентов исследовательских навыков и готовности к профессиональной научно-исследовательской работе.

Согласно Положению о научно-исследовательской работе (НИР) филиала, приоритетными направлениями являются:

- Развитие научных направлений: Совершенствование работы по ключевым научным направлениям, максимальное приближение тематики исследований НПР к профилю подготовки специалистов и более активное внедрение результатов научных изысканий в учебный процесс.

- Привлечение финансирования: Активизация усилий руководства филиала и заведующих кафедрами по вовлечению преподавателей в выполнение НИР, финансируемых из федерального бюджета Министерства науки и высшего образования РФ, других министерств и ведомств, а также через участие в целевых программах и грантах.

- Цифровизация образования: Разработка и внедрение современных цифровых технологий в образовательный процесс.

- Повышение результативности исследований: Дальнейшее развитие деятельности, направленной на повышение эффективности научных исследований, включая издание научной и учебной литературы, защиту кандидатских и докторских диссертаций.

- Интеллектуальная собственность: Активизация патентно-лицензионной деятельности профессорско-преподавательского состава.

- Научные мероприятия и сотрудничество: Повышение значимости научно-практических конференций, проводимых кафедрами, для науки и практики, а также укрепление связей с ведущими научными центрами и вузами России и зарубежных стран.

- Международная активность: Продолжение участия преподавателей в международных и всероссийских симпозиумах, конференциях и конкурсах.

- Развитие научных школ: Создание новых и совершенствование существующих научных школ и направлений.

3.4. Результативность научно-исследовательской деятельности

За рассматриваемый период было опубликовано 89 научных работ. Из них 28 статей вышли в российских журналах, рекомендованных ВАК, а остальные 61 - в изданиях, включённых в РИНЦ, а также в сборниках материалов конференций, семинаров и круглых столов международного уровня. Научно-педагогический коллектив организовал два крупных научных мероприятия и принял участие более чем в десяти других событиях научного характера. В этих мероприятиях активно участвовали 220 студентов, которые подготовили 14 собственных научных публикаций.

В числе ключевых научных событий, проведённых за отчётный период, стоит отметить VI Международную научно-практическую конференцию «Образование. Бизнес. Наука. Культура», Дни студенческой науки, а также Всероссийский научно-практический семинар, посвящённый распространению педагогического и научного опыта.

Студенческая научная деятельность организована через работу научных кружков, подготовку конкурсных проектов и участие в различных региональных, всероссийских и международных конкурсах и форумах, включая ежегодный молодёжный форум «Дни студенческой науки». В научных проектах задействованы студенты как очной, так и заочной форм обучения.

В филиале функционируют два студенческих научных кружка, которыми руководят преподаватели кафедр. Студенты активно участвуют в конкурсах и мастер-классах, организуемых как филиалом, так и внешними организациями. Кроме того, они регулярно принимают участие в научно-практических конференциях, проводимых различными образовательными учреждениями.

Детальная информация о количестве и объёме студенческих публикаций представлена в таблице 3.4.1

Таблица 3.4.1. Количество публикаций

Период	Публикации студентов без соавторов		Публикации студентов с соавторами преподавателями	
	Кол-во	Объём	Кол-во	Объём

	публикаций	публикаций в п.л.	публикаций	публикаций в п.л.
01.01.25- 31.12.25	4	2,6	3	1,5
01.01.25- 31.12.25	1	0,25	3	1,2
Итого	5	2,85	6	2,7

Выпускные квалификационные работы многих студентов содержат элементы научно-исследовательской деятельности, результаты которой находят практическое применение на предприятиях. Это подтверждается соответствующими актами внедрения, оформленными на базе организаций, где выполняются данные проекты.

Анализ показывает, что уровень организации научно-исследовательской работы среди студентов и молодых учёных филиала соответствует установленным стандартам высших учебных заведений. Эффективность этой деятельности подтверждается активным участием студентов в различных конкурсах и научных конференциях.

В дальнейшем важно продолжать развитие научного потенциала молодёжи, стимулируя интеграцию исследований в разнообразные научные области с учётом профиля подготовки студентов. Особое внимание следует уделять поддержке наиболее талантливых и инициативных студентов, поощряя их к продолжению образования в магистратуре и аспирантуре. Кроме того, необходимо систематически оформлять патенты на инновационные разработки, созданные студентами.

4. МЕЖДУНАРОДНАЯ ДЕЯТЕЛЬНОСТЬ

Международная деятельность филиала осуществляется в таких основных формах, как привлечение иностранных студентов, участие преподавателей в международных конференциях. Основными направлениями дальнейшего развития филиала в области международного сотрудничества являются:

- участие преподавателей и студентов в международных конкурсах;
- увеличение удельной численности иностранных студентов;

Партнерские соглашения заключены с ЧОУ ВПО Западно-Казахстанским инновационно-технологическим университетом (г. Уральск, Казахстан).

Заключено новое соглашение в связи со сменой учредителя университета в Уральске.

Количество иностранных студентов от общего числа студентов составляет 0,36%, что свидетельствует о незначительном привлечении иностранных граждан к обучению в вузе. На конец 2025 года в ПКIUPT обучалось 4 иностранных студента из Азербайджана и Узбекистана.

Филиал ведёт подготовку специалистов, являющихся гражданами стран СНГ см. табл. 4.1.

Таблица 4.1. Сведения об иностранных студентах, обучающихся в Филиале в отчетном периоде

№ п/п	Наименование страны	Количество студентов
1.	Азербайджан	1
2.	Узбекистан	3

Выводы: Международное сотрудничество студентов и преподавателей Филиала ведётся, в основном, с коллегами из стран ближнего зарубежья. Студенты и преподаватели Филиала участвуют в конкурсах, конференциях, олимпиадах. Необходимо в дальнейшем налаживать контакты с коллегами из дальнего зарубежья.

5. ВНЕУЧЕБНАЯ РАБОТА

Воспитательная деятельность Филиала обеспечивает реализацию основ государственной молодёжной политики Российской Федерации, стратегию развития воспитания в Российской Федерации, формирование общекультурных компетенций в соответствии с федеральными государственными образовательными стандартами.

Цели воспитательной деятельности в Филиале:

– оказание содействия формированию личности обучающегося на основе присущей российскому обществу системы ценностей, развитие у студентов личностных качеств, способствующих их творческой активности, общекультурному росту и социальной мобильности, целеустремленности, организованности, трудолюбия, ответственности, самостоятельности, гражданственности, толерантности

Задачи воспитательной деятельности в Филиале:

- развитие мировоззрения и актуализация системы базовых ценностей личности;
- приобщение студенчества к общечеловеческим нормам морали, национальным устоям и академическим традициям;
- воспитание уважения к закону, нормам коллективной жизни, развитие гражданской и социальной ответственности;
- воспитание положительного отношения к труду, воспитание социально значимой целеустремленности и ответственности в деловых отношениях;
- обеспечение развития личности и ее социально-психологической поддержки, формирование личностных качеств, необходимых для эффективной профессиональной деятельности;
- выявление и поддержка талантливых обучающихся, формирование организаторских навыков, творческого потенциала, вовлечение обучающихся в процессы саморазвития и самореализации;
- формирование культуры и этики профессионального общения;
- воспитание внутренней потребности личности в здоровом образе жизни, ответственного отношения к природной и социокультурной среде;
- повышение уровня культуры безопасного поведения;
- развитие личностных качеств и установок, социальных навыков и управленческих способностей.

В Филиале создана система по реализации стратегии образовательной организации в воспитательной деятельности (рисунок 5.1). Все направления воспитательной работы распределены между структурами Филиала и эффективно реализуются.



Рисунок 5.1. Структура воспитательной (внеучебной) работы Поволжского казачьего института управления и пищевых технологий филиала федерального государственного бюджетного образовательного учреждения высшего образования «Московский государственный университет технологий и управления имени К.Г. Разумовского» (Первый казачий университет)

Основным координатором вопросов по воспитательной работе со студентами всех форм обучения является заместитель директора по воспитательной работе, молодежной политике и взаимодействию с казачеством. Другими важными элементами сформированной структуры воспитательной работы является научно-преподавательский состав кафедр «ЕНиТД» и «ГиСЭД».

Воспитательная (внеучебная) работа со студентами Филиала в течение отчетного периода проводилась по следующим направлениям:

1. Развитие студенческого самоуправления;
2. Гражданско-правовое, патриотическое и духовно-нравственное воспитание;
3. Формирование здорового образа жизни;
4. Создание условий для реализации творческого потенциала студентов, поддержка талантливой молодежи;
5. Взаимодействие с участниками кластера непрерывного казачьего образования и Ульяновским отделением РДШ
6. Работа с казачьими обществами и РПЦ.
7. Работа по профилактике наркотиков, алкоголя, курения, дивиантного и асоциального поведения.
8. Работа по профилактике экстремизма.

В Филиале создан Студенческий совет. Его возглавляют самые активные и успешные студенты нашего Филиала, пользующиеся авторитетом среди своих товарищей и преподавателей. Председателем Совета в отчетном периоде является Гришина Дания. Совет занимается вопросами организационного характера, культурно-массовой работой, курирует научно-исследовательский сектор, информационный сектор, работу кибердружины, спортивный сектор, сектор общественных и культурных связей.

Структура студенческого самоуправления представлена на рисунке 5.2.

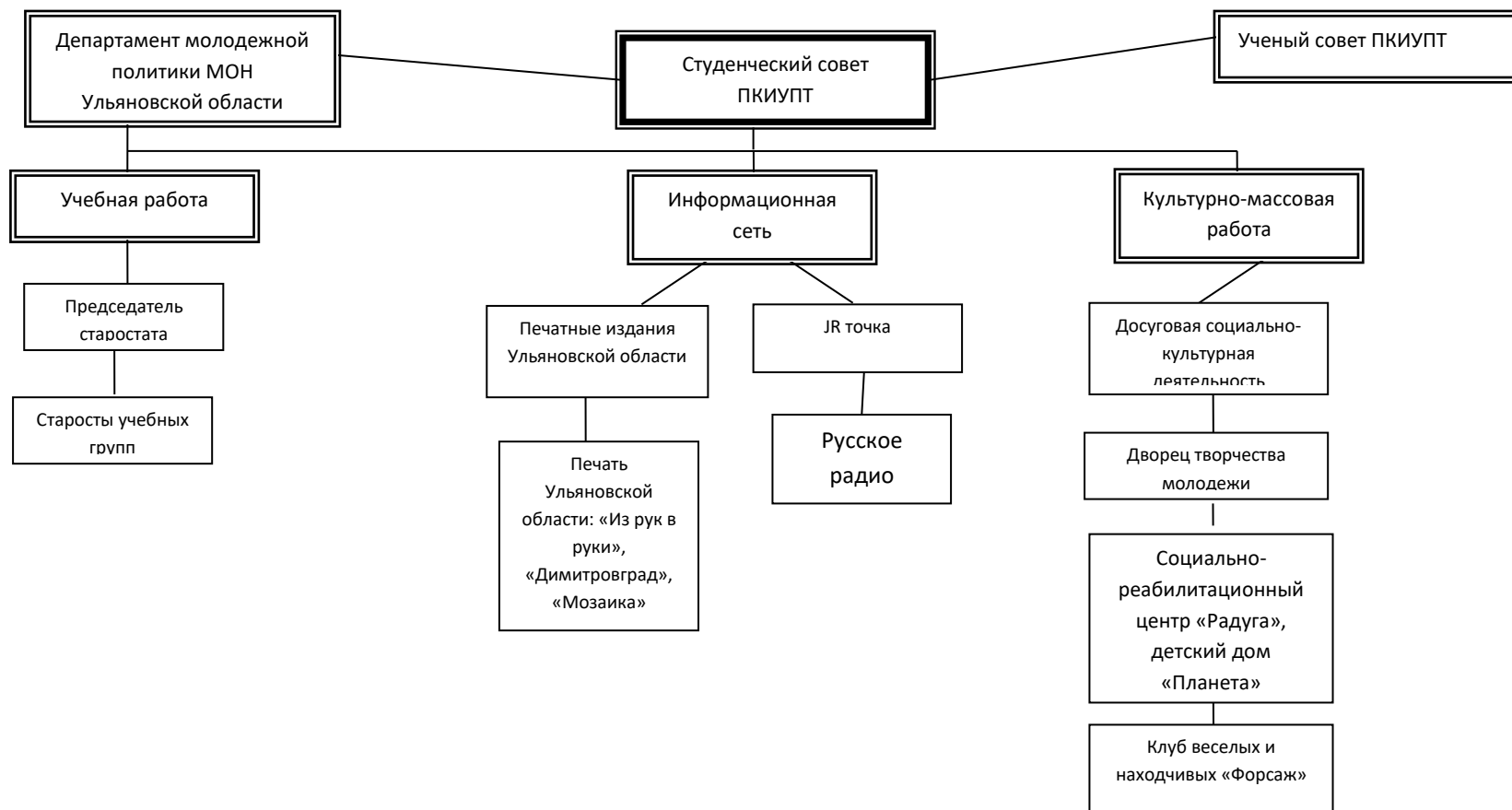


Рисунок 5.2. Схема студенческого самоуправления ПКИУПТ

Воспитательная работа в Филиале осуществляется в соответствии с утвержденными в установленном порядке:

- рабочей программой воспитания;
- планом воспитательной работы филиала на текущий учебный год.

Управление воспитательной деятельностью осуществляется в соответствии с законодательством Российской Федерации и Уставом ПКИУПТ на принципах сочетания единоначалия и коллегиальности.

Воспитательная деятельность в вузе исходит из задач высшего образования и включает время аудиторных занятий, а также свободное от учёбы время и осуществляется в различных формах:

- кураторские часы:
- встречи с представителями разных организаций, ведомств, участниками СВО и др.

Одной из ведущих задач воспитания является формирование у молодёжи патриотического сознания, чувства верности своему Отечеству, готовности служить Родине в выбранной профессиональной сфере, к выполнению гражданского долга и конституционных обязанностей по защите Родины.

Особое внимание в системе воспитательной деятельности уделяется работе с государственной символикой Российской Федерации, участием обучающихся в государственных праздниках (День России, День народного единства, День российского флага, День Героя Отечества и др.), памятных для россиян культурно-исторических событиях: Проведение научно-практической конференции, посвященной канонизации Архимандрита Гавриила на базе Университетского лицея г. Димитровграда с участниками кластера НКО, принятия присяги, крестный ход и др.

Гражданско-патриотическое воспитание студенчества представляет собой целенаправленную и систематическую деятельность по формированию у студенческой молодёжи патриотических качеств личности, духовности на основе общечеловеческих и отечественных ценностей. Ежегодно студенты и сотрудники Филиала участвуют в общероссийских гражданских акциях «Поезд Победы», «Блокадный хлеб», «Георгиевская лента» и «Бессмертный полк», Кинодебаты «Офицеры», «Подольские курсанты», Организация и проведение встречи в рамках проекта «Я горжусь героями», Проведение городского военно–патриотического фестиваля «Песни опаленные, войной», приуроченного ко дню Защитника Отечества и др.

Воспитательная деятельность – это планомерные целесообразные взаимосвязанные действия различных коллективных и индивидуальных субъектов воспитания Филиала (управлений, кафедр, преподавателей, общественных объединений, культурных и творческих центров, спортивных и иных структур, а также самих студентов, органов студенческого самоуправления и иных формирований), направленные на содействие профессионально-личностному становлению обучающихся, обогащение их социально значимого опыта, создание условий и обеспечение возможностей разносторонних личностных проявлений, преодоление негативных тенденций в молодёжной среде.

Воспитательная работа в Филиале реализуется через вовлечение обучающихся в решение образовательных, социально одобряемых и лично значимых проблем в соответствии с их возрастными особенностями и образовательными возможностями.

При организации воспитательной деятельности отдел по социально-бытовой и воспитательной работе взаимодействует с различными молодёжными организациями, НКО и другими социальными партнёрами, имеющими позитивные программы деятельности и совпадающие воспитательные цели.

Деятельность студенческого самоуправления регламентируется Федеральным законом «Об образовании в Российской Федерации» № 273-ФЗ от 29.12.2012 г., а также Положениями об органах студенческого самоуправления Филиала:

- Объединенного Совета обучающихся;
- Первичной профсоюзной организации студентов ПКИУПТ;

Участие в студенческом самоуправлении является частью образовательного процесса и способствует формированию общекультурных компетенций через вовлечение обучающихся в социально значимую деятельность посредством приобретения опыта демократических отношений и навыков организаторской деятельности.

В сферу деятельности студенческого самоуправления входит подготовка и реализация конкретных коллективно-творческих дел, проектов и других мероприятий во взаимодействии с администрацией Филиала, преподавателями и социальными партнёрами в рамках их полномочий и ответственности.

Органы студенческого самоуправления для решения стоящих перед ними задач и реализации программ деятельности студенческих объединений

осуществляют взаимодействие с администрацией Филиала, используя различные формы и способы:

- конференция;
- учёный совет;
- встречу-диалог;
- совместные (рабочие) группы, экспертную оценку документов администрации и Объединенного Совета обучающихся, проектов, совместные комиссии (стипендиальные, по повышению качества образования, дисциплинарные, социально-бытовые, по государственным закупкам и т.д.), обращения (с просьбой, инициативой, предложением) и другие.

Также в Филиале функционируют следующие студенческие объединения: «Волонтеры Победы», «Движение Первых» и др.

Основным критерием эффективности деятельности органов студенческого самоуправления является повышение уровня активности обучающихся в разных сферах деятельности. Органы студенческого самоуправления несут ответственность за принятые решения и предпринятые действия перед сформировавшим его студенческим сообществом, руководством образовательной организации, органами государственной и муниципальной власти.

По инициативе обучающихся в целях учёта их мнения по вопросам управления образовательной организацией и при принятии образовательной организацией локальных нормативных актов, затрагивающих их права и законные интересы в Филиале создан и осуществляет свою деятельность Студенческий совет, который включает в себя студенческие объединения различной направленности.

Для организации досуга студентов, развития их творческого и культурного потенциала в нашем учебном заведении организованы творческие коллективы, вокальная и танцевальная студии.

Большое внимание уделяется волонтерской деятельности. Наши волонтеры принимают активное участие в сборе гуманитарной помощи участникам СВО, за 2025 год волонтерами было собрано более 1 тонны.

Большое внимание в Филиале уделяется кураторству, воспитательная деятельность которых ведется в соответствии с Положением о кураторе студенческой группы, а также согласно плану учебно-воспитательной работы со студентами Филиала на учебный год. Основными формами работы с учебными группами являются: кураторские часы, экскурсии, праздничные

вечера, индивидуальная работа со студентами, организация участия студентов в мероприятиях, проводимых в Филиале в рамках запланированных мероприятий.

Организация культурно-массовой работы в Филиале направлена на создание условий для творческой самореализации личности и поддержки талантливой молодежи.

Студенты активно вовлечены в культурную жизнь общества – организуется посещение студентами концертов и театральных постановок. Организуются Дни здоровья, экскурсионные поездки в Ульяновск, республику Татарстан, Самарскую область.

Одним из важнейших направлений социально-бытовой работы является поддержка студентов социально незащищенной категории: детей сирот и детей, оставшихся без попечения родителей, детей из многодетных семей, из семей с низким материальным достатком, с ослабленным здоровьем, семейными студентами, имеющими детей.

В рамках трудового воспитания, для поддержания чистоты и порядка организовываются субботники.

В ПКIUПТ на постоянной основе проводится работа по профилактике правонарушений и злоупотреблению наркотическими средствами в студенческой среде совместно с органами МВД, прокуратурой г.Димитровграда. Регулярно организуются встречи студенческого актива с руководством МВД и УВД г. Димитровграда, сотрудниками отдела по контролю за оборотом наркотиков МВД, сотрудниками Центра по противодействию экстремизму МВД.

В 2025 году совместно с органами МВД по г. Димитровграду, прокуратурой города проведены различные мероприятия, задача которых заключалась в снижении числа нарушений правопорядка, соблюдении правил внутреннего распорядка в Филиале, а также выявлении и устранении причин и условий, способствующих совершению правонарушений среди студентов.

Филиалом на регулярной основе проводится работа по противодействию преступлений, совершаемых с использованием информационно-телекоммуникационных технологий с привлечением волонтеров из числа студентов - членов студенческой добровольческой Кибердружины.

В рамках деятельности Кибердружины проводятся встречи с сотрудниками правоохранительных органов в целях повышения грамотности членов Дружины в сети Интернет. В обязанности членов Кибердружины входит мониторинг

социальных сетей «ВКонтакте», «Одноклассники», «Telegram» на предмет нахождения информации, входящей в федеральный список экстремистских материалов.

В Филиале большое внимание уделяется спорту, приобщению студентов к здоровому образу жизни. Студенты Филиала занимаются в спортивных секциях города по волейболу, футболу, хоккею с мячом, баскетболу, настольному теннису, спортивному ориентированию.

Традиционным стало проведение Дней здоровья для студентов и сотрудников Филиала, спортивно-массовые мероприятия: спартакиады, соревнования на первенство учебных групп по футболу, волейболу, хоккею и др.

Студенты Филиала являются активными участниками городских, общероссийских образовательных, научных и спортивных мероприятий.

В соответствии с планом воспитательной работы, патриотического воспитания студентов, а также в целях сохранения памяти о подвигах ветеранов Великой Отечественной войны ежегодно организуется благотворительная акция «Помним» для социальной поддержки ветеранов Великой Отечественной Войны.

Активисты студенческого сообщества ПКИУПТ успешно выступают на всероссийских и окружных конкурсах, принимают участие во Всероссийской акции #МЫВМЕСТЕ.

Выводы и предложения:

В Филиале наработан определенный опыт использования различных форм и средств включения студентов в спортивную, творческую и научную деятельность: кружковая, клубная, экскурсионная деятельность; конкурсы, форумы, фестивали, школы актива и т.д.

Внедряется и развивается система поощрения студентов за достижения и активное участие в культурной, спортивной, общественной жизни Филиала. Молодежные массы активно приобщаются к реализации молодежной политики в Филиале, заметно растёт активность студентов во всех сферах жизнедеятельности вуза, увеличивается массовость культурных и спортивных мероприятий, возросла активность молодежи в сфере волонтерства, увеличилось количество участников Всероссийских конференций и конкурсов, в ряды органов студенческого самоуправления влились новые студенты, пополнились ряды волонтерских организаций, на базе Филиала образованы новые молодежные общественные объединения.

Всего за отчетный период в сфере воспитательной работы было успешно реализовано более 116 (по плану воспитательной работы 34) различных мероприятий, в которых приняло участие более 180 студентов очной формы обучения и 67 заочной формы обучения.

Вместе с тем, несмотря на достигнутые результаты, направленные на создание в Филиале комфортной образовательной среды для самостоятельной инновационной деятельности обучающихся, их творческого становления и развития, повышения профессиональной компетентности с высоким уровнем мотивации, формирования базовых личностных и социальных компетентностей, необходимых для дальнейшей профессиональной деятельности, следует решить ряд перспективных задач:

- обеспечить высокий уровень включенности обучающихся в социальные, культурные и образовательные процессы и развивать систему студенческих сообществ; применить механизмы наставничества от студентов старших курсов на адаптацию, профилактику девиантного поведения и личностное развитие студентов первых курсов;
- развивать у обучающихся гибкие умения и навыки в области управленческой, психологической, правовой и экономической деятельности (тайм-менеджмент, коммуникация, креативное мышление, генерация идей и работа в команде);
- содействовать обучающимся в приобретении навыков владения механизмами целеполагания, планирования, анализа, рефлексии, самооценки успешности собственной деятельности;
- создать условия для преемственности внутри органов студенческого самоуправления;
- усилить деятельность кураторов учебных групп по приоритетным направлениям воспитательной работы.

6. МАТЕРИАЛЬНО-ТЕХНИЧЕСКОЕ ОБЕСПЕЧЕНИЕ

6.1. Обеспеченность аудиторным фондом, оснащенность аудиторного фонда

Филиал расположен по адресу: 433515, Ульяновская область, городской округ город Димитровград, город Димитровград, улица Гвардейская, здание 30.

Филиал располагается в четырехэтажном учебном корпусе. В корпусе также имеется буфет, пункт оказания медицинской помощи и библиотека.

Материально-техническая база, используемая в научно-исследовательской работе, является частью материальной базы, используемой и для обеспечения учебного процесса.

Образовательный процесс в филиале организован в помещениях здания общей площадью 2116,34 кв.м. (по договору безвозмездного пользования № 17/2024БП от 24.04.2024 г. Срок действия: 10 лет до 24.04.2034). В том числе учебная площадь 1418 кв.м., учебно-вспомогательная площадь 325 кв.м.

Таблица 6.1.1. Обобщенные показатели материально-технической базы
Филиала

Наименование показателя	2017	2018	2019	2020	2021	2022	2023	2024	2025
Общая площадь учебно-лабораторных зданий, м ²	4977 м ²	2117 м ²	2117 м ²	2117 м ²	2117 м ²	2117 м ²	2117 м ²	2117 м ²	2117 м ²
Площадь на 1 студента (по приведенному контингенту) м ²	18,8	15,0	9,3	8,0	9,3	9,5	6,6	6,3	5,9
Стоимость основных фондов (всего), тыс. руб.	10758,4	11416,9	2959	3373	3970	4076	4043	4043	4043
Основные фонды на 1 студента (по приведенному контингенту) тыс. руб.	40,7	80,7	11,1	14,8	17,2	18,3	12,5	12,0	11,3

Все учебные помещения (аудитории, лаборатории, кабинеты, компьютерные классы) закреплены приказом за кафедрами, отделами и структурными подразделениями, которые обязаны осуществлять контроль за

состоянием аудиторного фонда и обеспечивать эксплуатацию находящегося в нем оборудования.

Краткая характеристика аудиторного фонда филиала представлена в таблице.

Аудиторный фонд филиала.

Таблица 6.1.2. Обобщенные показатели материально-технической базы филиала

Вместимость аудиторий	Количество
Аудитории до 35 мест	12
Аудитории до 50 мест	4
Аудитории до 80 мест	2
Всего учебных аудиторий	18
Лаборатории	5
Компьютерные классы	1
Всего учебных помещений	27

В составе аудиторий – учебные лекционные, лекционно-лабораторные, лабораторные. Таким образом, оснащенность филиала необходимым аудиторно-лабораторным фондом, лабораторным оборудованием, наглядными пособиями, инвентарем, учебно-методической литературой позволяет вести в филиале.

6.2. Спортивно-оздоровительная деятельность

Работа по организации физической культуры проводится в соответствии с нормативными документами, приказами и инструкциями Министерства образования РФ, приказами ректора Университета и директора Филиала.

Для занятий физической культурой и повышения спортивного мастерства Филиал имеет спортивный зал.

6.3. Медицинское обслуживание

В Филиале выделено помещение для работы сотрудника учреждения здравоохранения.

Филиалом с ООО «ЛАУС ДЕО» заключен договор №05/2025 на оказание медицинских услуг студентам, сотрудникам и профессорско-преподавательскому составу от 01.01.2025.

Регулярно, в течение года, проводится работа: по оказанию медицинских услуг студентам и профессорско-преподавательскому составу Филиала, а также иногородним студентам, профессорско-преподавательскому составу, прибывшему в Филиал из других городов.

Обслуживает пункт квалифицированный медработник. Кабинет оснащен необходимым медицинским оборудованием. В пункте оказания медицинской помощи проводятся физиопроцедуры, прививки, ЭКГ, инъекции. Работа пункта оказания медицинской помощи проверяется санэпидстанцией города.

Постоянно осуществляется контроль соблюдения санитарно-гигиенического режима в Филиале: обследуются учебные помещения, проводится проверка санитарного состояния санузлов, осуществляется санитарно-профилактические мероприятия по предотвращению воздушно-капельных инфекций.

6.4. Организация питания

Филиалом заключен договор на оказание услуг по организации питания для сотрудников и студентов с ООО "Торговый дом и К" об обеспечении студентов, сотрудников и профессорско-преподавательского состава питанием (№5 от 28.04.2025). Договор на питание по ссылке <https://dimpku.ru/sveden/catering/>

6.5. Социально-бытовые условия

Социальная работа со студентами осуществляется по следующим направлениям:

1. Оказание материальной помощи студентам, оказавшимся в сложной финансовой ситуации.
2. Поддержание базы данных по студентам льготной категории; выплаты пособий, компенсаций, материальной помощи.
3. Организация оздоровительных мероприятий для студентов.
4. Работа социально-психологической службы.
5. Поощрение отличников учебы, студенческого актива.

Особое внимание уделяется работе с социально незащищенной и льготной категорией студентов

Одним из важнейших направлений социальной работы со студентами является стипендиальное обеспечение студентов. Стипендии назначаются на основании Положения о стипендиальном обеспечении и других формах материальной поддержки студентов, аспирантов и докторантов ФГБОУ ВО «МГУТУ им. К.Г. Разумовского (ПКУ)», утвержденного ректором.

Общежития у филиала нет.

7. ФИНАНСОВАЯ ДЕЯТЕЛЬНОСТЬ

Источником финансового обеспечения являются субсидии на выполнение государственного задания, субсидии на иные цели и средства от приносящей доход деятельности. Номера лицевых счетов: 20686Ц32270 – для учета операций со средствами бюджетных учреждений, 21686Ц32270 – для учета операций с субсидиями на иные цели.

Таблица 7.1. Сведения о финансово-экономической деятельности Филиала

Наименование показателей	Всего	в том числе по видам деятельности					
		образовательная	из нее			научные исследования и разработки	прочие виды
			по образовательным программам		по дополнительным профессиональным программам		
			специалистов среднего звена	бакалавриата			
1. Объем поступивших средств (за отчетный год) - всего	64863,6	64863,6	0	63504,4	1359,2	0	0
1.1 в том числе средства: бюджетов всех уровней (субсидий) – всего	35028,8	35028,8	0	35028,8	0	0	0
1.1.1 в том числе бюджета: федерального, в том числе:	35028,8	35028,8	0	35028,8	0	0	0
-субсидии на выполнение государственного задания	24971,9	24971,9	0	24971,9	0	0	0
-субсидии на иные цели	10056,9	10056,9	0	10056,9	0	0	0
1.2 субъекта РФ							
1.3 местного							
1.4 организаций	525,9	525,9	0	116,0	409,9	0	0
1.5 населения	29308,9	29308,9	0	28359,6	949,3	0	0

8. УСЛОВИЯ ОБУЧЕНИЯ В ФИЛИАЛЕ ЛИЦ С ОВЗ И ИНВАЛИДНОСТЬЮ

Филиал создает соответствующие условия для получения образования лиц с ограниченными возможностями здоровья. Проведен инструктаж по работе с инвалидами. На основе соблюдения принципов здоровьесбережения в Филиале устанавливается особый Порядок освоения дисциплины «Физическая культура». Занятия по физическому воспитанию проводятся по специальным программам с учетом особенностей обучающихся и с учетом индивидуальной программы реабилитации. Студенты с нарушениями слуха и зрения смогут выбрать подвижные занятия адаптивной физкультурой на открытом воздухе или в спортивном зале, а также занятия на специальных тренажерах общеукрепляющей направленности. Для обучающихся с нарушением функций опорно-двигательного аппарата предусмотрена возможность заниматься интеллектуальными видами спорта.

Основные профессиональные образовательные программы адаптированы для инвалидов различных нозологических групп. Образовательный процесс для обучающихся инвалидов и лиц с ОВЗ в филиале может быть реализован в следующих формах:

1. В общих учебных группах (совместно с другими обучающимися) без или с применением специализированных методов обучения;
2. В специализированных учебных группах (совместно с другими обучающимися с данной нозологией) с применением специализированных методов и технических средств обучения;
3. По индивидуальному плану;
4. С применением дистанционных образовательных технологий.

Таблица 8.1. Наличие условия для обучения лиц с ОВЗ

№ п/п	Условия для получения образования обучающимися с ограниченными возможностями здоровья	Наличие условий для получения образования обучающимися с ограниченными возможностями здоровья (да/нет, комментарии)
1.	Обеспечение беспрепятственного доступа обучающихся с ограниченными возможностями здоровья, имеющих нарушения опорно-двигательного аппарата, в	Да / адрес: 433515, Ульяновская область, г. Димитровград, ул. Гвардейская, зд. 30. Территория учреждения соответствует условию беспрепятственного, безопасного и

	<p>учебные помещения и другие помещения соискателя лицензии (лицензиата), а также их пребывания в указанных помещениях (наличие пандусов, поручней, расширенных дверных проемов, лифтов, локальных пониженных стоек-барьеров; при отсутствии лифтов аудитории для проведения учебных занятий должны располагаться на первом этаже)</p>	<p>удобного передвижения:</p> <ul style="list-style-type: none"> - выделены парковочные места для автотранспортных средств (ОВЗ); – вход оборудован пандусом с углом наклона 1:12; – наличие кнопки вызова и таблицы Брайля при входе в здание с указанием ФИО и телефона сопровождающего для лиц с ОВЗ; – имеются обозначения желтого цвета, указывающие путь к аудитории для лиц с ОВЗ, туалетной комнате и медицинскому кабинету; – аудитория для маломобильных групп с широким дверным проемом без порогов для проведения учебных занятий располагается на первом этаже с указанием таблицы Брайля; – медицинский кабинет расположен на первом этаже; – санитарно-гигиеническая комната расположена на 1 этаже и оснащена специальным оборудованием, поручнями и кнопкой вызова.
--	--	---

На официальном сайте филиала имеется версии для слабовидящих и подраздел «Материально-техническое обеспечение и оснащённость образовательного процесса. Доступная среда» (<https://dimpku.ru/sveden/objects>).

Лица с ограниченными возможностями здоровья в филиале не обучаются.

9. ПОКАЗАТЕЛИ ДЕЯТЕЛЬНОСТИ ОБРАЗОВАТЕЛЬНОЙ ОРГАНИЗАЦИИ ВЫСШЕГО ОБРАЗОВАНИЯ, ПОДЛЕЖАЩЕЙ САМООБСЛЕДОВАНИЮ

№ п/п	Показатели	Единица измерения	Значение показателя
А	Б	В	Г
1	Образовательная деятельность		
1.1	Общая численность студентов (курсантов), обучающихся по образовательным программам бакалавриата, программам специалитета, программам магистратуры, в том числе:	человек	1108
1.1.1	по очной форме обучения	человек	204
1.1.2	по очно-заочной форме обучения	человек	426
1.1.3	по заочной форме обучения	человек	478
1.2	Общая численность аспирантов (адъюнктов, ординаторов, интернов, ассистентов-стажеров), обучающихся по образовательным программам подготовки научно-педагогических кадров в аспирантуре (адъюнктуре), программам ординатуры, программам ассистентуры-стажировки, в том числе:	человек	0
1.2.1	по очной форме обучения	человек	0
1.2.2	по очно-заочной форме обучения	человек	0
1.2.3	по заочной форме обучения	человек	0
1.3	Общая численность студентов (курсантов), обучающихся по образовательным программам среднего профессионального образования, в том числе:	человек	0
1.3.1	по очной форме обучения	человек	0
1.3.2	по очно-заочной форме обучения	человек	0
1.3.3	по заочной форме обучения	человек	0
1.4	Средний балл студентов (курсантов), принятых по результатам единого государственного экзамена на первый курс на обучение по очной форме по программам бакалавриата и специалитета по договору об образовании на обучение по образовательным программам высшего образования	баллы	0
1.5	Средний балл студентов (курсантов), принятых по результатам дополнительных вступительных испытаний на первый курс на обучение по очной форме по программам бакалавриата и специалитета по договору об образовании на обучение по образовательным программам высшего образования	баллы	0
1.6	Средний балл студентов (курсантов), принятых по результатам единого государственного экзамена и результатам дополнительных вступительных испытаний на обучение по очной форме по программам бакалавриата и специалитета за счет средств соответствующих бюджетов бюджетной системы Российской Федерации	баллы	68,2

1.7	Численность студентов (курсантов) - победителей и призеров заключительного этапа всероссийской олимпиады школьников, членов сборных команд Российской Федерации, участвовавших в международных олимпиадах по общеобразовательным предметам по специальностям и (или) направлениям подготовки, соответствующим профилю всероссийской олимпиады школьников или международной олимпиады, принятых на очную форму обучения на первый курс по программам бакалавриата и специалитета без вступительных испытаний	человек	0
1.8	Численность студентов (курсантов) - победителей и призеров олимпиад школьников, принятых на очную форму обучения на первый курс по программам бакалавриата и специалитета по специальностям и направлениям подготовки, соответствующим профилю олимпиады школьников, без вступительных испытаний	человек	0
1.9	Численность/удельный вес численности студентов (курсантов), принятых на условиях целевого приема на первый курс на очную форму обучения по программам бакалавриата и специалитета в общей численности студентов (курсантов), принятых на первый курс по программам бакалавриата и специалитета на очную форму обучения	человек/%	3 / 4,9
1.10	Удельный вес численности студентов (курсантов), обучающихся по программам магистратуры, в общей численности студентов (курсантов), обучающихся по образовательным программам бакалавриата, программам специалитета, программам магистратуры	%	3,61
1.11	Численность/удельный вес численности студентов (курсантов), имеющих диплом бакалавра, диплом специалиста или диплом магистра других организаций, осуществляющих образовательную деятельность, принятых на первый курс на обучение по программам магистратуры образовательной организации, в общей численности студентов (курсантов), принятых на первый курс по программам магистратуры на очную форму обучения	человек/%	0 / 0
1.12	Общая численность студентов образовательной организации, обучающихся в филиале образовательной организации (далее - филиал)	человек	-
2	Научно-исследовательская деятельность		
2.1	Количество цитирований в индексируемой системе цитирования Web of Science в расчете на 100 научно-педагогических работников	единиц	-
2.2	Количество цитирований в индексируемой системе цитирования Scopus в расчете на 100 научно-педагогических работников	единиц	-
2.3	Количество цитирований в Российском индексе научного цитирования (далее - РИНЦ) в расчете на 100 научно-педагогических работников	единиц	-
2.4	Количество статей в научной периодике, индексируемой в системе цитирования Web of Science, в расчете на 100 научно-педагогических работников	единиц	-
2.5	Количество статей в научной периодике, индексируемой в системе цитирования Scopus, в расчете на 100 научно-педагогических работников	единиц	-
2.6	Количество публикаций в РИНЦ в расчете на 100 научно-педагогических работников	единиц	-
2.7	Общий объем научно-исследовательских, опытно-конструкторских и технологических работ (далее - НИОКР)	тыс. руб.	0
2.8	Объем НИОКР в расчете на одного научно-педагогического работника	тыс. руб.	0
2.9	Удельный вес доходов от НИОКР в общих доходах образовательной организации	%	0
2.10	Удельный вес НИОКР, выполненных собственными силами (без привлечения соисполнителей), в общих доходах образовательной организации от НИОКР	%	0
2.11	Доходы от НИОКР (за исключением средств бюджетов бюджетной системы Российской Федерации, государственных фондов поддержки науки) в расчете на одного научно-педагогического работника	тыс. руб.	0
2.12	Количество лицензионных соглашений	единиц	0
2.13	Удельный вес средств, полученных образовательной организацией от управления объектами интеллектуальной собственности, в общих доходах образовательной организации	%	0
2.14	Численность/удельный вес численности научно-педагогических работников без ученой степени - до 30 лет, кандидатов наук - до 35 лет, докторов наук - до 40 лет, в общей численности научно-педагогических работников	человек/%	0 / 0

2.15	Численность/удельный вес численности научно-педагогических работников, имеющих ученую степень кандидата наук, в общей численности научно-педагогических работников образовательной организации	человек/%	11 / 40,7
2.16	Численность/удельный вес численности научно-педагогических работников, имеющих ученую степень доктора наук, в общей численности научно-педагогических работников образовательной организации	человек/%	2 / 7,4
2.17	Численность/удельный вес численности научно-педагогических работников, имеющих ученую степень кандидата и доктора наук, в общей численности научно-педагогических работников филиала (без совместителей и работающих по договорам гражданско-правового характера)	человек/%	7,4/70,5
2.18	Количество научных журналов, в том числе электронных, издаваемых образовательной организацией	единиц	0
2.19	Количество грантов за отчетный период в расчете на 100 научно-педагогических работников	единиц	0
3	Международная деятельность		
3.1	Численность/удельный вес численности иностранных студентов (курсантов) (кроме стран Содружества Независимых Государств (далее - СНГ)), обучающихся по образовательным программам бакалавриата, программам специалитета, программам магистратуры, в общей численности студентов (курсантов), в том числе:	человек/%	0 / 0
3.1.1	по очной форме обучения	человек/%	0 / 0
3.1.2	по очно-заочной форме обучения	человек/%	0 / 0
3.1.3	по заочной форме обучения	человек/%	0 / 0
3.2	Численность/удельный вес численности иностранных студентов (курсантов) из стран СНГ, обучающихся по образовательным программам бакалавриата, программам специалитета, программам магистратуры, в общей численности студентов (курсантов), в том числе:	человек/%	4 / 0,36
3.2.1	по очной форме обучения	человек/%	0 / 0
3.2.2	по очно-заочной форме обучения	человек/%	2 / 0,18
3.2.3	по заочной форме обучения	человек/%	2 / 0,18
3.3	Численность/удельный вес численности иностранных студентов (курсантов) (кроме стран СНГ), завершивших освоение образовательных программ бакалавриата, программ специалитета, программ магистратуры, в общем выпуске студентов (курсантов)	человек/%	0 / 0
3.4	Численность/удельный вес численности иностранных студентов (курсантов) из стран СНГ, завершивших освоение образовательных программ бакалавриата, программ специалитета, программ магистратуры, в общем выпуске студентов (курсантов)	человек/%	0 / 0
3.5	Численность/удельный вес численности студентов (курсантов) образовательной организации, обучающихся по очной форме обучения по образовательным программам бакалавриата, программам специалитета, программам магистратуры, прошедших обучение за рубежом не менее семестра (триместра), в общей численности студентов (курсантов)	человек/%	0 / 0
3.6	Численность студентов (курсантов) иностранных образовательных организаций, прошедших обучение в образовательной организации по очной форме обучения по образовательным программам бакалавриата, программам специалитета, программам магистратуры, не менее семестра (триместра)	человек	0
3.7	Численность/удельный вес численности иностранных граждан из числа научно-педагогических работников в общей численности научно-педагогических работников	человек/%	0 / 0
3.8	Численность/удельный вес численности иностранных граждан (кроме стран СНГ) из числа аспирантов (адъюнктов, ординаторов, интернов, ассистентов-стажеров) образовательной организации в общей численности аспирантов (адъюнктов, ординаторов, интернов, ассистентов-стажеров)	человек/%	0 / 0
3.9	Численность/удельный вес численности иностранных граждан стран СНГ из числа аспирантов (адъюнктов, ординаторов, интернов, ассистентов-стажеров) образовательной организации в общей численности аспирантов (адъюнктов, ординаторов, интернов, ассистентов-стажеров)	человек/%	0 / 0

3.10	Объем средств, полученных образовательной организацией на выполнение НИОКР от иностранных граждан и иностранных юридических лиц	тыс. руб.	0
3.11	Объем средств от образовательной деятельности, полученных образовательной организацией от иностранных граждан и иностранных юридических лиц	тыс. руб.	0
4	Финансово-экономическая деятельность		
4.1	Доходы образовательной организации по всем видам финансового обеспечения (деятельности)	тыс. руб.	64863,6
4.2	Доходы образовательной организации по всем видам финансового обеспечения (деятельности) в расчете на одного научно-педагогического работника	тыс. руб.	3838,08
4.3	Доходы образовательной организации из средств от приносящей доход деятельности в расчете на одного научно-педагогического работника	тыс. руб.	1765,37
4.4	Отношение среднего заработка научно-педагогического работника в образовательной организации (по всем видам финансового обеспечения (деятельности)) к соответствующей среднемесячной начисленной заработной плате наемных работников в организациях, у индивидуальных предпринимателей и физических лиц (среднемесячному доходу от трудовой деятельности) в субъекте Российской Федерации	%	218,7
5	Инфраструктура		
5.1	Общая площадь помещений, в которых осуществляется образовательная деятельность, в расчете на одного студента (курсанта), в том числе:	кв. м	5,9
5.1.1	имеющихся у образовательной организации на праве собственности	кв. м	0
5.1.2	закрепленных за образовательной организацией на праве оперативного управления	кв. м	0
5.1.3	предоставленных образовательной организации в аренду, безвозмездное пользование	кв. м	5,9
5.2	Количество компьютеров в расчете на одного студента (курсанта)	единиц	0,18
5.3	Удельный вес стоимости оборудования (не старше 5 лет) образовательной организации в общей стоимости оборудования	%	27,6
5.4	Количество экземпляров печатных учебных изданий (включая учебники и учебные пособия) из общего количества единиц хранения библиотечного фонда, состоящих на учете, в расчете на одного студента (курсанта)	единиц	24,02
5.5	Удельный вес укрупненных групп специальностей и направлений подготовки, обеспеченных электронными учебными изданиями (включая учебники и учебные пособия) в количестве не менее 20 изданий по основным областям знаний	%	100
5.6	Численность/удельный вес численности студентов (курсантов), проживающих в общежитиях, в общей численности студентов (курсантов), нуждающихся в общежитиях	человек/%	0 / 0
6	Обучение инвалидов и лиц с ограниченными возможностями здоровья		
6.1	Численность/удельный вес численности студентов (курсантов) из числа инвалидов и лиц с ограниченными возможностями здоровья, обучающихся по программам бакалавриата, программам специалитета и программам магистратуры, в общей численности студентов (курсантов), обучающихся по программам бакалавриата, программам специалитета и программам магистратуры	человек/%	0 / 0
6.2	Общее количество адаптированных образовательных программ высшего образования, в том числе:	единиц	0
6.2.1	программ бакалавриата и программ специалитета	единиц	0
	для инвалидов и лиц с ограниченными возможностями здоровья с нарушениями зрения	единиц	0
	для инвалидов и лиц с ограниченными возможностями здоровья с нарушениями слуха	единиц	0
	для инвалидов и лиц с ограниченными возможностями здоровья с нарушениями опорно-двигательного аппарата	единиц	0
	для инвалидов и лиц с ограниченными возможностями здоровья с другими нарушениями	единиц	0
	для инвалидов и лиц с ограниченными возможностями здоровья со сложными дефектами (два и более нарушений)	единиц	0

	инвалидов и лиц с ограниченными возможностями здоровья с другими нарушениями	человек	0
	инвалидов и лиц с ограниченными возможностями здоровья со сложными дефектами (два и более нарушений)	человек	0
6.6	Общая численность инвалидов и лиц с ограниченными возможностями здоровья, обучающихся по адаптированным программам магистратуры, в том числе:	человек	0
6.6.1	по очной форме обучения	человек	0
	инвалидов и лиц с ограниченными возможностями здоровья с нарушениями зрения	человек	0
	инвалидов и лиц с ограниченными возможностями здоровья с нарушениями слуха	человек	0
	инвалидов и лиц с ограниченными возможностями здоровья с нарушениями опорно-двигательного аппарата	человек	0
	инвалидов и лиц с ограниченными возможностями здоровья с другими нарушениями	человек	0
	инвалидов и лиц с ограниченными возможностями здоровья со сложными дефектами (два и более нарушений)	человек	0
6.6.2	по очно-заочной форме обучения	человек	0
	инвалидов и лиц с ограниченными возможностями здоровья с нарушениями зрения	человек	0
	инвалидов и лиц с ограниченными возможностями здоровья с нарушениями слуха	человек	0
	инвалидов и лиц с ограниченными возможностями здоровья с нарушениями опорно-двигательного аппарата	человек	0
	инвалидов и лиц с ограниченными возможностями здоровья с другими нарушениями	человек	0
	инвалидов и лиц с ограниченными возможностями здоровья со сложными дефектами (два и более нарушений)	человек	0
6.6.3	по заочной форме обучения	человек	0
	инвалидов и лиц с ограниченными возможностями здоровья с нарушениями зрения	человек	0
	инвалидов и лиц с ограниченными возможностями здоровья с нарушениями слуха	человек	0
	инвалидов и лиц с ограниченными возможностями здоровья с нарушениями опорно-двигательного аппарата	человек	0
	инвалидов и лиц с ограниченными возможностями здоровья с другими нарушениями	человек	0
	инвалидов и лиц с ограниченными возможностями здоровья со сложными дефектами (два и более нарушений)	человек	0
6.7	Численность/удельный вес численности работников образовательной организации, прошедших повышение квалификации по вопросам получения высшего образования инвалидами и лицами с ограниченными возможностями здоровья, в общей численности работников образовательной организации, в том числе:	человек/%	30 / 69,8
6.7.1	численность/удельный вес профессорско-преподавательского состава, прошедшего повышение квалификации по вопросам получения высшего образования инвалидами и лицами с ограниченными возможностями здоровья, в общей численности профессорско-преподавательского состава	человек/%	30 / 100,0
6.7.2	численность/удельный вес учебно-вспомогательного персонала, прошедшего повышение квалификации по вопросам получения высшего образования инвалидами и лицами с ограниченными возможностями здоровья, в общей численности учебно-вспомогательного персонала	человек/%	1 / 25,0